



TL mag

True Living of Art & Design

MEDIA KIT 2022



Ethos

Founded in 2008 by Lise Coirier, TLmag celebrated its 10-year anniversary in 2018. For more than a decade, the magazine, published by Spazio Nobile, has been widely-recognised as a high-end, biannual publication that captures and contextualises art and design, and connects them to the vibrant contemporary collector culture. Published in French and English, each edition focuses on a specific theme, while TLmag Online Magazine mirrors the ethos of print issues with reviews and interviews which are deepening the biannual magazine's content and enriches its critical eye and perspective. Extraordinary, diverse and abundant, TLmag advocates for authenticity, transcending different disciplines, from the contemporary applied arts, to design and photography and revealing their hidden intersections and narratives. TLmag becomes an essential resource for an ever-growing creative community – art and design-driven readers, creative professionals, artists, designers, architects, landscape and urban planners, philosophers, students, brands, art and design museums and institutions in search of precise, exceptional and unequalled creation.

TLmag is curated by:

SPAZIO
NOBILE

CONTEMPORARY APPLIED ARTS, DESIGN, PHOTOGRAPHY



Publisher & Editorial Team

Lise Coirier

Publisher & Editor-in-Chief

With degrees in management and art history, French-born Lise Coirier has lived and worked in Brussels for 30 years. There, she has run her consulting agency Pro Materia for 20 years, and remains committed to managing projects that she creates from the start. She is founder and editor in chief of “TL Magazine True Living of Art & Design”, started in 2008, a bilingual (FR/EN) biannual magazine available in print and online, and dedicated to culture, art and contemporary design. Lise Coirier has also initiated several European projects, such as Human Cities and Glass is Tomorrow. An exhibition curator, she has in addition edited several books, including “Le Guide des Métiers d’art à Bruxelles et environs” (ed. Best of Publishing / Fondation pour les arts, 1998 - 2000), “Design in Belgium - 1945-2000” (ed. Racine, 2002), “Label- Design. be, Belgium is Design” (ed. Stichting Kunstboek, 2015 - 2010), monographs of Xavier Lust (ed. Stichting Kunstboek, 2008) and Anne Derasse (ed. Betaplus, 2014), Glass is Tomorrow (ed. Pro Materia / Archibooks, 2015), and more. In 2016, she opened Spazio Nobile Gallery in Brussels, with her partner and husband Gian Giuseppe Simeone, specialised in contemporary applied arts, design and photography.

tlmagazine.com
spazionobile.com



Blaire Dessent

Editorial Print & Online Manager

For more than 20 years, Blaire Dessent has worked in the art and design industry in both commercial and editorial roles. Since 2018, she is involved as the Managing Editor and art / design contributor for the print issue of TLMag, and since 2022 for the online magazine. She is also a freelance writer, editor and copywriter specialising in contemporary design, craft, art and travel, and in 2020 she was an editor and contributor to Imaginings by Kiki van Eijk, published by nai010. Blaire is a co-owner of The Alameda Shop, a creative lifestyle shop in Mallorca that works with contemporary artists and makers.

www.blairedessent.com
[@blairevitrine](https://twitter.com/blairevitrine)

TLmag Print Issues

For over a decade, our bilingual, French / English book-like issues have explored specific cultural places, territorial regions, or the correlation between different creative and multidisciplinary scenes. Strategic themes reveal the connections that link leading creatives beyond their culture or practice. Each TLmag issue is divided into six or seven chapters; Special Guest interviews and profiles of recognised and emerging figures, while Stories spotlight leading brands and Excellence & Creation surveys up-and-coming talents working in various disciplines. Mix & Match features full-page photo portfolios and historical highlights to offer further inspiration. Living with Art & Design reveals private and public collections with exclusive insight and images. Last but not least, Real Life translates how research and experimentation are put into practice. City reports are joined by in-depth looks at major events, culinary and travel experiences.

TLmag Editorial Calendar 2022-2023

TLmag 37 PE/SS 2022 (release in May)
L'Âge d'Or / The State Of Gold

TLmag 38 AH/AW 2022-2023 (release in November)
Manufacts / Manufactum

Copies

International: 20,000

Benelux: 5,000

France: 5,000

Circulation: 30,000

ID Biannual Print Magazine

Bilingual: FR / EN

304 pages

Digital Issue: 8.99 €

(cafeyn.co)

France / EU: 20 €

UK: 18£

Switzerland: 22 CHF

US: 22 \$

Hong Kong: 170 HKD

China: 160 CNY

Japan: 2200 ¥

Subscriptions

France & Benelux

1 year: 60 €

2 years: 100 €

3 years: 140 €

International

1 year: 100 €

2 years: 140 €

3 years: 180 €

On tablets

<https://www.cafeyn.co/fr/publication/tl-mag/21659116>

Sales Points & Stockists

France & Benelux:

IPS & Exportpress

Press shops and Bookstores :

Austria, Belgium, Canada, Denmark, France, Finland, Germany, Hong Kong, Italy, Japan, Luxemburg, Netherlands, Norway, Portugal, Singapore, Spain, Switzerland, Sweden, Taiwan, UK, US

Galleries and cultural venues

Design & Art fairs and events
Spazio Nobile Gallery, Brussels

Print Themes 2022

TLmag 37 - *L'Âge d'Or / The State Of Gold*
Printemps/ Été - Spring/Summer 2022
Guest Editor: Marco Sammicheli

Marco Sammicheli

Marco Sammicheli is director of the Museo Design Italiano at the Triennale Milano. At the same institution, he is a curator in the design, fashion and crafts sector. After graduating in Media Studies from the University of Siena, he first specialized in the History of Design at the Bauhaus Universität in Weimar before going on to gain a PhD in Design and Technologies for the Enhancement of Cultural Heritage from Milan Polytechnic. He is a visiting lecturer at the Shenkar College of Engineering and Design in Tel Aviv. He has curated exhibitions and catalogs for museums and galleries in Europe and the Middle East. He has written monographs on designers and architects such as Mario Bellini, Steven Holl, Bruno Munari, Carlo Mollino and Zaha Hadid, and edited publications on the city of Milan as an urban platform for the development of creative industries. A columnist for Wallpaper* and Il Sole 24 Ore, he has written articles for various international publications, including Zero, Abitare, Port, Ark Journal and Vogue Paris. He is a member of the scientific committee of the Fondazione Cirulli (Bologna) and the Paolo VI Collection (Brescia). Since 2005, he has been involved in a research project on design for sacred elements, involving companies, institutions and universities across Europe and Latin America as well as the Holy See.



Print Themes 2022

TLmag 38 - *Manufacts / Manufactum*
Automne/Hiver-Autumn/Winter 2022-2023
Guest Editor: Giulio Ridolfo

Giulio Ridolfo

Italian 'colour master' Giulio Ridolfo graduated with a Masters Degree in Fashion Design from Milan's Domus Academy in 1985 and has since worked as a sought after colour advisor to many of the world's leading interior, clothing and footwear companies such as Moroso and Tod's. Ridolfo draws his inspiration from diverse sources such as photography, art and fashion. He gathers images, colours, patterns and textures then combines these different elements and expressions until he creates something new. "I trust my eye," states Ridolfo ... Moving freely among flaneur and observer, artist, alchemist and designer, Giulio masterfully translates landscapes, objects and emotions into colour. He does so with great lightness, intuitively, almost miraculously, yet through a very hands-on approach. "There is history, knowledge, little tricks one can learn. The rest is attitude and a bit of taste," as he modestly puts it. First, he strolls and observes. His method is that of a photographer who looks through a wide-angle lens, searching for different panoramic views. But instead of trying to capture this panorama in a photograph, Giulio absorbs its colour compositions. Then, using found objects – a pebble, a maroon-red, insect-eating pitcher plant, an old cast-iron teapot, a wooden bowl of blueberries, some lime-green candy-wrapper – he recreates the real-life geographic panorama and imaginary landscape in the form of a collage (extract from an interview by Anniina Koivu published in TLmag 35 SS 2021-*Tactile, Textile, Texture*).



TLmag Special Editions

TLmag Special Editions join Pro Materia cultural projects, workshops and curatorial commissions as unique publications spotlighting creatives and/or brands. Printed in custom batches and distributed at specific events and/or venues, TLmag Special Editions are often later integrated into biannual issues. Pro Materia and TLmag continuously review and accept potential publication and exhibition proposals. Past Special edition projects have included Glass is Tomorrow, Nasza Polska, TLmag Istanbul, Norwegian Crafts, Cassina Authentic Icons, Atomium Intersections, Sèvres Cité de la Céramique, Stellar Works, NEARCH on Archaeology and Contemporary Art, Studio MVW Shanghai...

Special Editions Rates

(inclusion in biannual issue + 5000€)

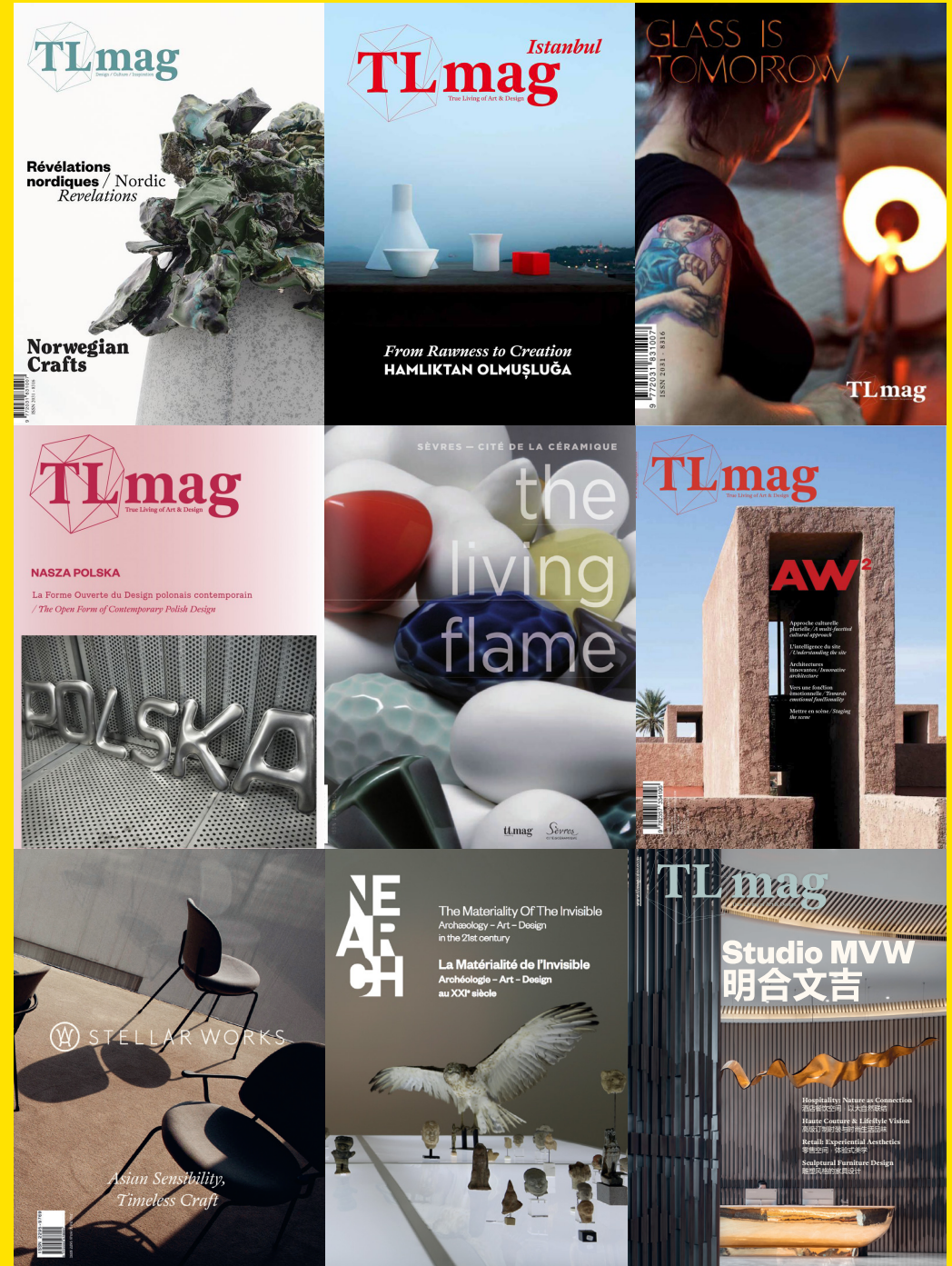
20 pages: 10.000 €

32 pages: 15.000 €

48 pages: 18.000 €

64 pages: 22.000 €

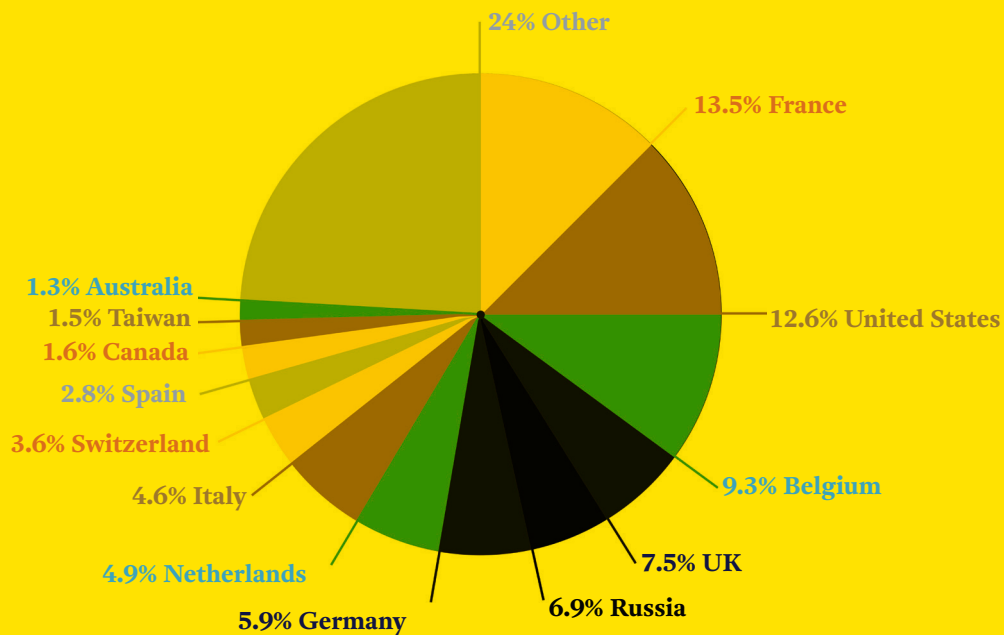
96 pages: 30.000 €



TLmag Online Magazine

TLmag Online Magazine expands on our biannual printed issues by following the same chapter format. Daily articles feature the latest in art and design. TLmag Online Editions are well curated and track a wide range of topics and destinations. Visitors are able to order the latest print and digital issues or subscribe. In addition, they are able to explore the Gallery Online Store, featuring the various pieces and editions available at the gallery and studiolo in Brussels.

Monthly Visits : + 30.000, Yearly Visits: 360.000



TLmag
The online magazine of art & design

Articles About Magazine Store Light Table Awards Events Stockists

Luke Fuller – All Chaos is Put into the Dark Inside of the Art

TLmag36 Extended: All is Landscape

Jan 11, 2022

Like relics from a former coal mine or volcanic explosion, Luke Fuller's layered and abstract ceramic sculptures are physical reminders of what lies within the earth and the precarious relationship that humans have with the environment. A selection of his work will be on view at Sarah Myerscough Gallery

Continue reading

True Living of Art and Design

TLmag is an international biannual print and online magazine dedicated to curating and capturing the collectible culture. It has evolved for a decade with creative influencers that have shaped the contemporary art and design scene.

Order TLmag

Ronan Bouroullec – 23 Bas-Reliefs

TLmag 35 Extended: Tactile/Textile/Texture

Dec 16, 2021

Furniture, textiles, technology, drawings, and recently ceramics. There are few mediums into which Ronan Bouroullec is not afraid to venture, and venturing with success. His solo exhibition at Galerie Kreo is on view through January 4, 2022.

The Spirit of Mingei

TLmag 33 Extended: New Age of Humanism

Dec 14, 2021

The Mingei International Museum in San Diego, California, re-opened its doors to the public in September 2021 after an extensive 3-year renovation led by architect Jennifer Luce, principal of Luce et studio. With its dynamic, welcoming space & contemporary vision, the museum shines a light on the beauty of craft and the handmade.

Far Away from Far Away: Giulio Ridolfo

TLmag 35 Extended: Tactile/Textile/Texture

Dec 10, 2021

In 2019, colour advisor Giulio Ridolfo visited the remote Fogo Island where he created a bespoke colour chart and a collection of knitted accessories for the new Fogo Island Workshop brand. Anilina Koivu, guest editor of TLmag35: Tactile / Textile / Texture, wrote about this experience for our S/S 2021 issue.

Simone Phulpin – Between the Folds

TLmag 35 Extended: Tactile/Textile/Texture

Dec 7, 2021

TLmag interviewed Simone Phulpin for its S/S 2021 issue, TLmag35: Tactile/Textile/Texture. The French artist, who received Special Mention from the Loewe Craft Prize in 2018, opens an exhibition of her folded, fabric sculptures at the Musée des arts decoratifs in Paris on December 7th.

Show more articles

TLmag
The online magazine of art & design

TLmag is dedicated to curating and capturing the collectible culture – the international players and evolving expertise that shape art & design.

TLmag is curated by Pro Materia

- TLmag homepage
- Articles
- About TLmag
- Buy the magazine
- Online Store
- Explore the Light Table
- Awards
- Art & design events

- Online editions
- Contributors
- Partners
- Haikus
- Advertise
- Stockists
- Subscriptions
- About TLmag
- Newsletter archive
- Stockists
- Contact
- Shop

Newsletter

Highlights From the Previous Week, Partnered Events and Haikus. View our Newsletter archive

Your Email address

Search

Search

Stay in touch

f in t p

TLmag #36 Tout est Paysage /All is Landscape Autumn-Winter 2021

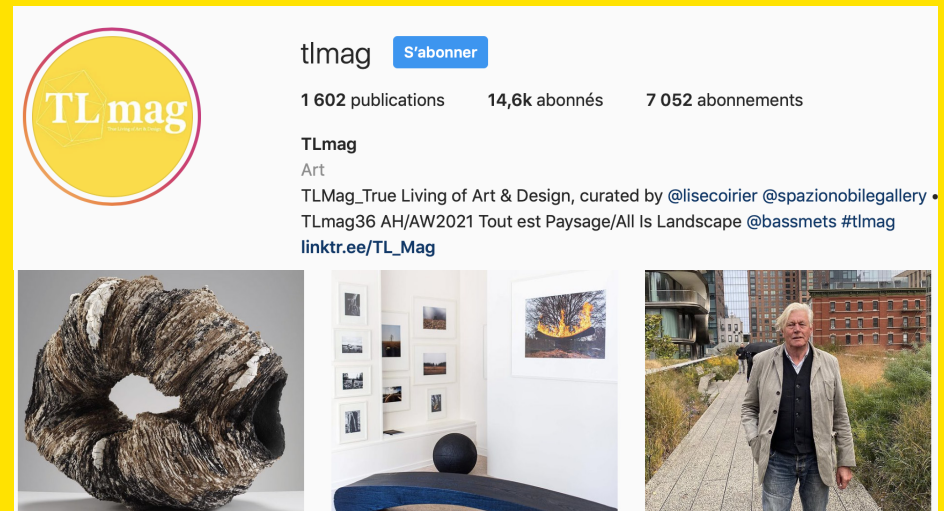
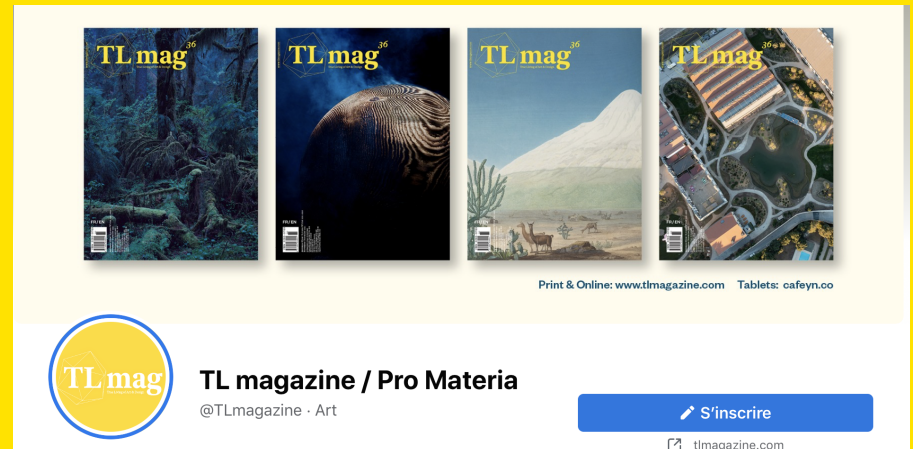
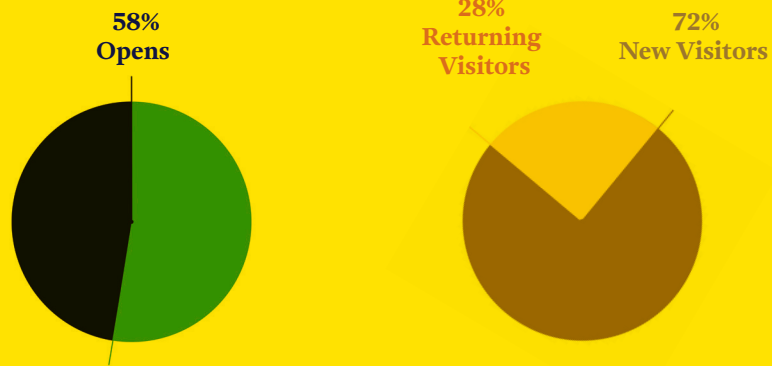
Newsletters & Social Media

TLmag sends out Monthly Digest newsletters, featuring top web and social media content. TLmag and Pro Materia issues and projects match announcements of upcoming design weeks, art and design events and fairs. TLmag also reserves space for commercial and cultural partnerships. Visitors can subscribe to our Monthly Digest newsletters online.

TLmag Monthly Digests +30.000 subscribers

Facebook: facebook.com/TLmagazine +18K

Instagram: @tlmag +14K



Contributors

TLmag would be nothing without its network of talented contributors: journalists, editors, art directors and photographers. Together, they are instrumental in the curation of every new issue. TLmag contributors are essential resources in an ever-growing creative community – design-driven readers, creative professionals, designers and brands in search of precise, exceptional and unequalled creations.

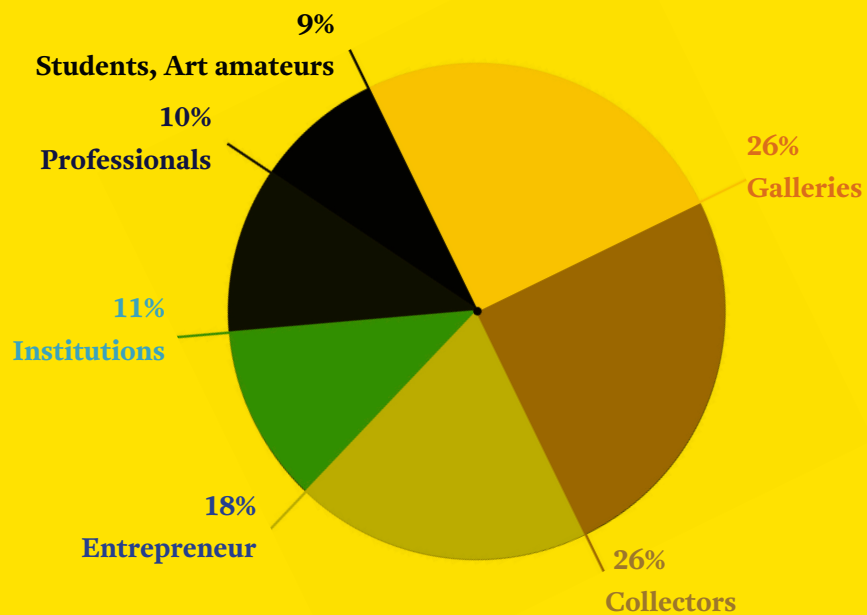
Oliver Basciano, Martina Bjorn, Tracy Lynn Chemaly, Marc Feustel, Lara Chapman, Giulio Ridolfo, Ringo Gomez, Melanie Huchet, Petra Lafond, Rebecca Lewin, Giovanna Massoni, Marco Sammiceli, Sibylle Grandchamp, Henriette Noermark, Cecile Poignant, Costanza Rinaldi, Eliseu Cavalcante, Kathelin Gray, Bas Smets, Baudouin Oosterlynk, Angela Rui, Sarah Schug, Frederik Vercryusse, Katrien Lichtert, Formafantasma, Ananda Pellerin, Cristian Larsen, Peter Novy, Y Jean Delsalle, Marie Ange Breyer, Anniina Koivu, Danica Wilcox, Hans Ulrich Obrist, Adrian Madlener, Vincent Fournier, & Amy Hilton, Sophie Whettnall among others.

View more contributors on tlmagazine.com



Readers

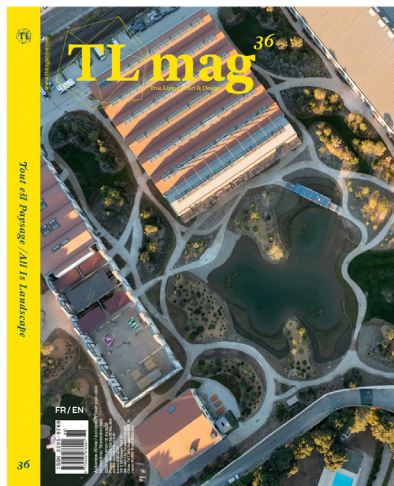
TLmag attracts a vast international audience – from a French, Belgian and international vantage-point – tapping a rich community of contributing editors, journalists, photographers, art directors, groups urban and culturally engaged readers. As both an informative and inspirational resource, TLmag is appreciated by professional creatives, collectors, gallerists, influential taste makers, active trend watchers but also aspiring creatives and students.



Talks & Launch Events

TLmag 36 - Tout est Paysage / All is Landscapes

Librairie Yvon Lambert, Paris - 25.2.2022



Lise Coirier,
Éditrice et rédactrice en chef / Publisher & Editor-in-Chief, *TLmag*
Bas Smets,
Guest Editor, *TLmag* & Architecte de paysage, Bureau Bas Smets

vous invitent au lancement parisien de
/invite you to the Parisian Launch Event of



AH/AW 2021

Tout est Paysage / All Is Landscape

Vendredi 25 février / Friday 25th February 2022
de 18 à 20h / from 6 until 8pm

à la /at Librairie Yvon Lambert

14 rue des Filles du Calvaire
75003 Paris - France

T. +33 1 45 66 55 84 — +32 475 53 19 88

@librairieyvonlambert — @tllmag
yvon-lambert.com — tllmagazine.com

RSVP before 24th February: info@tllmagazine.com



YVON LAMBERT

libraire - éditeur

« Dans cette édition de *TLmag*, les paysages qui s'ouvrent à nous au fil de ces pages sont le fruit de témoignages de grands penseurs, artistes et paysagistes et visionnaires d'une terre en mutation. » "In this edition of *TLmag*, the landscapes that open to us throughout these pages reflect the testimonies of great thinkers, artists and landscapers, and visionaries of a changing Earth."

Lise Coirier,
Publisher & Editor-in-Chief

« En tant qu'architecte paysagiste, j'essaie d'imaginer de nouvelles façons d'agencer le territoire qui puissent profiter à toutes les formes de vie. Chaque projet donne lieu à l'invention d'un monde nouveau. La relation avec la science et l'art est cruciale dans ce processus de création. » "As a landscape architect, I try to imagine new ways of transforming the land which will be beneficial to all life forms. Every project invents a whole new world. The relationship with science and art is crucial in this invention."

Bas Smets
Guest Editor & Landscape Architect



est un magazine biannuel international (2008) imprimé et en ligne, disponible à la galerie, dans les meilleures librairies dans le monde et sur tablette / is a biannual international magazine (2008), available at the gallery, in the best bookstores and press stands worldwide and on tablets.

Featuring, among others:

Etel Adnan, François Azambourg, Jörg Bräuer, Michiel De Cleene, Emanuele Coccia, Thierry De Cordier, Andreas Eriksson, Éva García, Li Fangu, Luke Fuller, Kaspar Hamacher, Harriet Hellman, Roni Horn, Éva Jospin, François Jullien, Éva Le Roi, Tomas Libertiny, Silvano Magnone, Rebeca Méndez, Rei Naito, Walter Niedermayr, Piet Oudolf, Alain Roger, Sebastião Salgado, Bas Smets & LUMA Arles, Ettore Sottsass, Fabienne Verdier, Frederik Vercrusse, Yoshihiko Ueda, Lee Ufan, Sophie Whettnall, Andrea Wulf...

UPCOMING ISSUES

TLmag 37

Printemps-été / Spring-Summer 2022

L'Âge d'Or / The State of Gold

Guest editor: Marco Sammiceli

TLmag 38

Automne-hiver / Autumn-Winter 2022

Manufact / Manufactum

Guest editor: Giulio Ridolfo

VISIT OUR GALLERY

Spazio Nobile

142, rue Franz Merjay B-1050 Brussels

spazionobile.com

@spazionobilegallery

ONLINE MAGAZINE &

MONTHLY DIGESTS

tllmagazine.com / @TLMag

Couvertures / Covers:

1 - Yoshihiko Ueda, *Quinault*, 1991, No91, Washington, USA
2 - Kaspar Hamacher, *Sphere*, 2001, turned, burnt and brushed Douglas pine, photo: Jo Magrean, courtesy of the Artist & CID Hornu
3 - Bas Smets, LUMA - Parc des Ateliers, Arles, France, 2020, photo: Iwan Baan
4 - Alexander von Humboldt, *Chimborazo*, 1802, tiré du livre / from the book "The Invention of Nature" de / by Andrea Wulf, courtesy of Wellcome Collection & Attribution 4.0 International

Talks & Launch Events

TLmag 36 - Tout est Paysage / All is Landscapes

Bureau Bas Smets, Brussels - 27.1.2022



Talks & Launch Events

TLmag 36 - Tout est Paysage / All is Landscapes

Bureau Bas Smets, Brussels - 27.1.2022



Talks & Launch Events

TLmag 36 - Tout est Paysage / All is Landscapes

Spazio, Milan 11.12.22



Talks & Launch Events

TLmag 36 - Tout est Paysage / All is Landscapes

Spazio, Milan 11.12.22

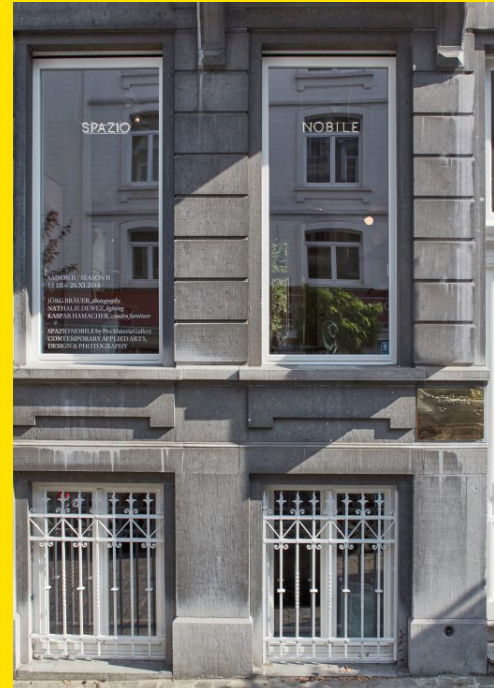


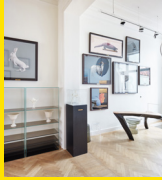
Spazio Nobile Gallery

By opening Spazio Nobile in 2016 in the very lively and cosmopolitan neighbourhood of Place Brugmann in Brussels, art historians Lise Coirier and Gian Giuseppe Simone have united their passions for design and art history, initiating an erudite dialogue between contemporary applied arts, design and photography. With no boundaries between disciplines, the visual arts interact with the fine arts. Commissioning a collection of unique pieces, limited editions and installations both experimental and artistic, with a particular sensitivity to everything related to nature and minerality, each year the gallery organises five exhibitions and several events in art and heritage venues (Maison Louis Carré, Yvelines, France, arch. Alvar Aalto; Ancienne Nonciature, Grand Sablon; Lempertz (former galerie Leroy Frères), Brussels, etc). Spazio Nobile also takes part in Belgian and international fairs such as Art Brussels, Luxembourg Art Week, Art on Paper, Collectible Design Fair, PAD Paris and PAD London, Design Miami/Basel, Unique Design Shanghai, etc. The gallery is celebrating its 5th anniversary in 2021, and represents around 30 emerging and renowned artists and designers on an international scale, while promoting high-end craftsmanship and the cultures of East and West. Spazio Nobile also curates “TLmag_True Living of Art & Design”, established by Lise Coirier in 2008; through this bi-annual art and design magazine, available in print and online, the gallery shares its selection and its artistic and cultural commitment to collectible art and design. Spazio Nobile has received the “Homo Faber” label of excellence, and continues exploring its “Glass is Tomorrow” international project. In 2020, Spazio Nobile Gallery opened Spazio Nobile Studiolo, a permanent exhibition space, across from the main gallery which is located at the ‘bel étage’ of a 1920s house.

Spazio Nobile Gallery & Studiolo
Rue Franz Merjay 142 & 169,
Brussels, Belgium

www.spazionobile.com
[@spazionobilegallery](https://www.instagram.com/spazionobilegallery)





Season I
20.4 - 11.9.2016

Post Natural History



Season II
15.9 - 20.11.2016

Forest of Lights

Group exhibition with, Jörg Bräuer, Kaspar Hamacher, Nathalie Dewez



Season III
25.11.2016 - 19.2.2017

Silver Edition



Season IV
23.11.2017 - 15.4.2017

Crystallized

Group exhibition with, Chen Chen & Kai Williams, Marie Dessant & Philip Bone, Studio GGSV, Taeg Nishimoto, Marlène Huissoud, Tom Joyce, Antonio Lampecco, Richu Lacquer Art Co, Isaac Monté, Frederick Vidal, Philipp Weber, Tomáš Libertíny



Season V
20.4.2017 - 23.7.2017

Chronosophia
Tomáš Libertíny



Season VI
29.9.2017 - 4.2.2018

Blauw. Ceci n'est pas une couleur,

Piet Stockmans & Frederik Vercruyse



Art Elysées
23-27.10.2017

Art & Design



Season VII
9.2 - 16.5.2018

Die Werkstatt

Damien Gernay, Kaspar Hamacher, Jonas Loellmann, Valentin Loellmann, Fabian von Spreckelsen



Collect, Saatchi Gallery (UK)
22-25.2.2018

Into The Stockmans Blue



Collectible, Vanderborght (BE)
7-11.3.2018

Phantasmagoria

Group show with L.aetitia Bica, Chen & Williams, Alexia de Ville, Kaspar Hamacher, Isaac Monté, Kustaa Saksi, Bela Silva, Frederik Vercruyse



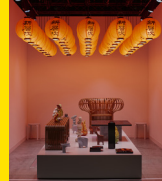
Art Brussels, Tour & Taxis (BE)
19-22.2018

The Random Collection
Group exhibition



Season VIII
24.5 - 9.9.2018

Meisenthal
L'Âge du Verre
/The Age of Glass



Design Miami/ Basel (CH)
12-17.6.2018

A New Layer Taiwan



Season IX
14.9 - 18.11.2018

Botanic Psyche
Marlène Huissoud
& Marcin Rusak



Kanal-Centre Pompidou
12.9 - 4.11.2018

Between Art & Design.
The Belgian Scene

with Piet Stockmans, Damien Gernay, Kaspar Hamacher



Art On Paper, Bozar (BE)
6-9.9.2018

Dream Stones
Amy Hilton



Interieur Biennial, Xpo Kortrijk
18-22 October 2018

The Random Collection



Season X
23.11.2018 - 17.2.2019

Land/Scapes

Group exhibition with Carine Boxy, Kaspar Hamacher, François Moret, Bela Silva and Piet Stockmans



IIIDE, Hôtel de la Poste (BE)
17-25.11.2018

IIIDE, The International
Interior Design Exhibition



9 December 2018

TLmag Africa's with
Spazio Nobile
featuring Olaw-Dele Kuku and Aimé Mpané
Private House, Tervuren, with the AfricaMuseum



Collectible, Vanderborght (BE)
14-17.3.2019

Blooming Blossom
Group exhibition



Season XI
21.3-16.5.2019

Formosa:
A New Layer Taiwan
meets Yii



Art Brussels, Tour & Taxis (BE)
25-28.9.2019

Kustaa Saksi
Bela Silva

2016
— 2021

SPAZIO
NOBILE

CONTEMPORARY APPLIED ARTS, DESIGN, PHOTOGRAPHY



Season XII
17.5 - 15.7.2019
Kustaa Saksi
First Symptoms



Révélations, Grand Palais (FR)
22 - 26 May 2019
Keep Your Garden Alive
Group exhibition



Institut Finlandais (FR)
23.5 - 13.7.2019
Keep Your Garden Alive
Group exhibition



Season XII
5 - 8.9.2019
Subtles Bodies
Laura Laine
Brussels Gallery Weekend



Season XII
20.9 - 21.12.2019
The Finnish Season
Keep Your Garden Alive



Season XIII
9.1 - 8.3.2020
Insel der Zeit, solo show
Jörg Bräuer



Spazio Nobile & Ancienne Nonciature
3-3 - 15.10.2020
Le Sacre de la Matière
Jörg Bräuer, Sébastien Caporusso,
Anne Derasse, Kaspar Hamacher,
Silvano Magnone
& Fabian von Spreckelsen



Collectible, Vandenberght, (BE)
5 - 8.3.2020
Ikebana
Group exhibition



Season XIV
13.3 - 23.8.2020
Despierta Corazón Dormido
Bela Silva



Season XV
4.9 - 8.11.2020
Les ignorants
Lionel Jadot & Serge Leblon,
Duo show



Season XVI
12.11 - 14.3.2021
The New Age of Humanism
Group exhibition



Season XVII
18.3 - 18.7.2021
Threads of Nature
Group exhibition



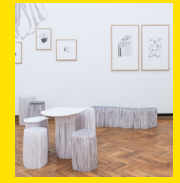
Spazio Nobile Studiolo
18.3 - 18.7.2021
Through the lookingglass,
Audrey Guttman



Season XVIII
10.9 - 14.11.2021
Windows,
Frederik Vercruyssen



Spazio Nobile Studiolo
10.9 - 14.11.2021
Encres bleues,
Tomáš Libertíny



Art On Paper, Bozar (BE)
15-19.9.2021
Another Way to Draw,
Eva Le Roi
Pao Hui Kao



Spazio Nobile & Ancienne Nonciature
9.9-3.10.2021
Le Sacre de la Matière,
in collaboration with
l'Ancienne Nonciature,
Group exhibition with, Jörg Bräuer,
Anne Derasse, Ernest Gampferl, Kaspar
Hamacher, Amy Hilton, Silvano Magnone,
Élise Pérot, Paivi Rintaniemi, Bela Silva, Fabian
von Spreckelsen



Luxembourg Art Week
11-14.11.2021
*Entre deux feux, sois
celui qui éclaire,*
Group exhibition



Season XIX
19.11 - 16.1.2022
*Le Rameau de verre :
la nature d'un souffle*
François Azambourg



Spazio Nobile Studiolo
19.11 - 16.1.2022
Feu de Joie,
Kaspar Hamacher & Jo
Magrean



Tervuren
27.11 - 30.1.2021
Spazio Nobile At Home
Group exhibition with a selection of the
artists of the gallery

2016
— 2021

SPAZIO
NOBILE

CONTEMPORARY APPLIED ARTS, DESIGN, PHOTOGRAPHY

Art & Design Exhibitions 2022

Spazio Nobile Gallery, rue Franz Merjay 142, Brussels

Season XX - *Cette lumière peut-elle*
Éva Garcia, Solo Exhibition
21.1-27.3.2022

Season XXI - *L'Arbre de vie /Tree of Life*
Bela Silva & Vera Vermeersch, Duo Show
1.4 – 15.5.2022

Season XXII - *Serendepity*
Kiki van Eijk & Joost van Bleiswijk, Duo Show
19.5 – 17.7.2022

Season XXIII- Amy Hilton
Solo Show
Sept- Nov 2022

Season XXIV- Jörg Bräuer
Solo Show
Nov 2022-Jan 2023

Spazio Nobile Studiolo, rue Franz Merjay 169, Brussels
Curated selection of the gallery's artists

Spazio Nobile Downtown & Bela Silva
Permanent vitrine
Rue des Minimes, 61, Brussels (Sablon)

Spazio Nobile At Home
Tervuren
Permanent collection of 30 artists and designers of the gallery
Spazio Nobile, exhibited in the private villa of the owners of the gallery, Lise Coirier & Gian Giuseppe Simeone



Art - Design Fairs & Events

B.A.S. Sablon & Bela Silva

24-27.3.2022

Sablon, Brussels (BE)

Homo Faber by Michelangelo Foundation

Art Biennial, curated by Jean Blanchaert & Stefano Boeri

10.4-1.5.2022

Art Biennale, Venice (IT)

PAD Paris

5-10.4.2022

Jardin des Tuileries, Paris (FR)

Art Rotterdam

18-20.5.2022

Van Neilefabrik, Rotterdam (NL)

Collectible Design Fair

20 - 22.5.2022

Tour & Taxis, Brussels (BE)

Brussels Gallery Weekend

8-11.9.2022

Brussels Design September

Sep. 2022

Luxembourg Art Week

Nov. 2022

Glacis Square (Fouerplaatz) (LU)

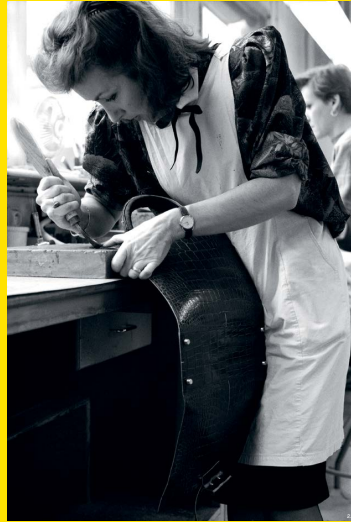


Photographic Portfolios



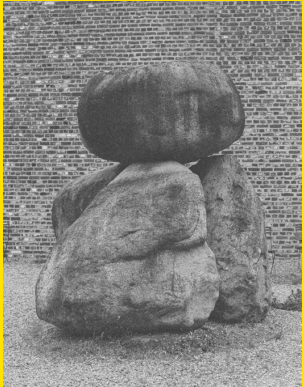
Le Geste

Photos de © David Laferrière



Parthéna Le Dantec - David Aron

Paul Lecoq



Insel Hombroich
Pierres & Jardins / Stones & Gardens

Texte & Photos par © Marina Basso



Insel Hombroich est à la fois une fondation et un musée à Neuss, en Allemagne, qui a été créé à l'origine par le collectionneur Karl-Helrich Müller. Insel Hombroich compte 21 hectares de paysages idylliques au sein desquels se trouvent des pavillons qui jalonnent la promenade. C'est un espace où l'art et la nature sont subtilement liés l'un à l'autre, en parfaite symbiose. Ces sculptures en pierre, sont l'œuvre de l'artiste allemand Anselm Herzfeld.



© PAGES

*Silent Objects,
Still Interiors*

Photo © Gaby Pothol & Pothol



EXCELLENCE & CREATION

*Kosmic
Memories*

Vincent Fournier

Photographic Portfolios



Space Project

by Vincent Fourrier

Space Project dressa un inventaire subjectif des lieux, objets et situations les plus représentatifs de l'histoire spatiale. J'ai une mémoire photographique et entre d'investissement des cosmonautes Yuri Gagarine dans la Cité des Étoiles en Russie, la cosmonaute de Beloroussie Svetlana Savitskaya, les hommes spatiaux de la NASA à Cape Canaveral aux États-Unis, le centre spatial d'Alcázar à côté de la base Ariane à un Guyane, les observations astronomiques de Robert H. Goddard au Chili, de Nicolas Bédaride et de Novakovic, ou encore le Space de simulation de l'environnement martien dans le désert de l'Utah.

Comme toujours dans mes réalisations, c'est le point de vue qui m'intéresse. À la vue de mes clichés, on s'est souvenu - de l'avoir tel qu'on se le figurait dans son enfance. J'ai aimé entendre ce lien entre la réalité et la fiction. L'éloignement de l'espace et l'exploration d'autres planètes relèvent autant du rêve d'enfant que de l'imagination collective. J'essaie de faire remonter des lieux de souvenir et surtout tout à la fois ma propre expérience et celle de l'humanité. La Terre vue de la Lune, où l'homme a posé le pied en 1969, était une image que nous n'aurions jamais vue : cette rupture de point de vue a définitivement modifié la conscience que nous avions de nous-mêmes et de notre planète.

Space Project is a subjective inventory of the most representative places, objects or situations regarding space exploration. I have photographic memory and between d'investment of cosmonauts Yuri Gagarin in the City of Stars in Russia, the cosmonaut of the USSR Svetlana Savitskaya in Belarus, the NASA astronauts in Cape Canaveral in the United States, Ariane Space in Guiana, the observations in the Alcázar Desert in Chile, in New Mexico, and in Nevada: the Mars Desert Research Station of Martian simulation in the Utah Desert.

As usual, it is the dream part which interests me. My images make our childhood - memories - of the Earth come back to life. I like when the border between reality and fiction vanishes. To travel in space or to explore other planets is as much a collective dream as a desire of a child. I try to make a collage of memories together which carry at the same time my own experience and universal memories. When in 1969 we were able to see for the first time photographs of the Earth from the Moon, it was a collective live breaking point that forever modified our consciousness of ourselves and our planet.

— Vincent Fourrier

www.vincentfourrier.com

— Apollo 11: ASL Spaceport, Johnson Space Center, Houston, (NASA), USA, 1969
 — Apollo 17: ASL Spaceport, NASA, Houston, Texas, USA, 1972
 — Ariane 5: ESA Spaceport, Guiana Space Centre, Kourou, French Guiana, 2002
 — Mars Desert Research Station: Mars Desert Research Station, Utah, USA, 2001
 — Earth from the Moon: Apollo 11, 1969
 — Space Station: International Space Station, 1998
 — Space Station: International Space Station, 1998



Space Project - Vincent Fourrier



Space Project - Vincent Fourrier

SEASON XVII

18.3.2021 - 18.7.2021

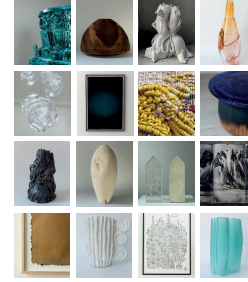
Threads of Nature

Group exhibition with Amy Hinton, Nancy Ross, Boris Niva, Jacqueline Sandell & Philipp Weber

Open Dates on Saturdays 6h - Sundays 9h June 2021, 10-19h 2021

Part of the 1-year anniversary of Spazio Nobile

[Read your story online on our website: spazio-nobile.com](http://www.spazio-nobile.com)



Boris Niva: www.borisniva.com
 Amy Hinton: www.amyhinton.com
 Nancy Ross: www.nancyross.com
 Jacqueline Sandell: www.jacquelinesandell.com
 Philipp Weber: www.philippweber.com

SPAZIO NOBILE

TLmag

Photographic Portfolios



Eco-Warriors: Precy Numbi & Flory Sinanduku

Sébastien Van de Walle capture le puissant mouvement d'art performatif à Kinshasa, RDC
Sébastien Van de Walle Captures the Powerful Performance Art Movement in Kinshasa, DRC

Photographs by Sébastien Van de Walle
For *Artforum*

W. & M. / Sébastien Van de Walle / Kinshasa, RDC

W. & M. / Sébastien Van de Walle / Kinshasa, RDC



Pendant son séjour de cinq semaines à Kinshasa, en 2013, le photographe belge Sébastien Van de Walle a pu collaborer avec Precy Numbi, un artiste et militant local qui cherche à résoudre une dimension environnementale et aborde notamment le problème des déchets qui polluent la communauté capitale congolaise. Precy Numbi a demandé à Sébastien Van de Walle dans le quartier populaire de Matonge, un lieu de la ville de Kinshasa, un bon exemple de l'écologie urbaine, un lieu où l'art est devenu un langage commun à partir de son inspiration et d'un engagement pour créer le costume de Kinshabanda, un robot composé de câbles électriques et de pièces automobiles (en langage vernaculaire, Kinshabanda signifie « voiture d'occasion »). Lorsque Precy Numbi a été son contact à Kinshabanda, il a découvert un transformeur des temps modernes, un « robot » qui donne l'impression d'être un robot des années 1950. C'est un objet qui a été fabriqué dans des conditions de travail difficiles, avec des matériaux et des composants de récupération. C'est un objet qui a été fabriqué dans des conditions de travail difficiles, avec des matériaux et des composants de récupération. C'est un objet qui a été fabriqué dans des conditions de travail difficiles, avec des matériaux et des composants de récupération.

« En 2013, Sébastien Van de Walle a pu collaborer avec Precy Numbi, un artiste et militant local qui cherche à résoudre une dimension environnementale et aborde notamment le problème des déchets qui polluent la communauté capitale congolaise. Precy Numbi a demandé à Sébastien Van de Walle dans le quartier populaire de Matonge, un lieu de la ville de Kinshasa, un bon exemple de l'écologie urbaine, un lieu où l'art est devenu un langage commun à partir de son inspiration et d'un engagement pour créer le costume de Kinshabanda, un robot composé de câbles électriques et de pièces automobiles (en langage vernaculaire, Kinshabanda signifie « voiture d'occasion »). Lorsque Precy Numbi a été son contact à Kinshabanda, il a découvert un transformeur des temps modernes, un « robot » qui donne l'impression d'être un robot des années 1950. C'est un objet qui a été fabriqué dans des conditions de travail difficiles, avec des matériaux et des composants de récupération. C'est un objet qui a été fabriqué dans des conditions de travail difficiles, avec des matériaux et des composants de récupération.

pour critiquer les politiques nationales en matière d'environnement et de santé publique. Indéfinissable, entre de la vocation artistique et victime de la mauvaise qualité des soins de santé, ce mouvement artistique est devenu un langage commun à partir de son inspiration et d'un engagement pour créer le costume de Kinshabanda, un robot composé de câbles électriques et de pièces automobiles (en langage vernaculaire, Kinshabanda signifie « voiture d'occasion »). Lorsque Precy Numbi a été son contact à Kinshabanda, il a découvert un transformeur des temps modernes, un « robot » qui donne l'impression d'être un robot des années 1950. C'est un objet qui a été fabriqué dans des conditions de travail difficiles, avec des matériaux et des composants de récupération. C'est un objet qui a été fabriqué dans des conditions de travail difficiles, avec des matériaux et des composants de récupération.

the question the current medical standards and practices which have often been to our failure, and of the Hippocratic Oath, which has often been to our failure. Precy Numbi and Flory Sinanduku use their art as a spirit which is not about to be lost, and which, in the time of crisis, gives us a way of seeing the world, and which, in the time of crisis, gives us a way of seeing the world, and which, in the time of crisis, gives us a way of seeing the world. Precy Numbi and Flory Sinanduku use their art as a spirit which is not about to be lost, and which, in the time of crisis, gives us a way of seeing the world, and which, in the time of crisis, gives us a way of seeing the world.

Instagram: @sebastienvw
Facebook: Sébastien Van de Walle
Twitter: @sebastienvw
Website: www.sebastienvw.com

W. & M. / Sébastien Van de Walle / Kinshasa, RDC



W. & M. / Sébastien Van de Walle / Kinshasa, RDC



W. & M. / Sébastien Van de Walle / Kinshasa, RDC



W. & M. / Sébastien Van de Walle / Kinshasa, RDC



1 — Performance de Precy Numbi dans les rues de Matonge, Kinshasa, République démocratique du Congo, 2013. Sébastien Van de Walle / Kinshasa, RDC
2 — Performance de Precy Numbi et Flory Sinanduku dans les rues de Matonge, Kinshasa, République démocratique du Congo, 2013. Sébastien Van de Walle / Kinshasa, RDC
3 — Performance de Precy Numbi et Flory Sinanduku dans les rues de Matonge, Kinshasa, République démocratique du Congo, 2013. Sébastien Van de Walle / Kinshasa, RDC
4 — Performance de Precy Numbi et Flory Sinanduku dans les rues de Matonge, Kinshasa, République démocratique du Congo, 2013. Sébastien Van de Walle / Kinshasa, RDC
5 — Performance de Precy Numbi et Flory Sinanduku dans les rues de Matonge, Kinshasa, République démocratique du Congo, 2013. Sébastien Van de Walle / Kinshasa, RDC

Aut page suivante: «Following pages»
1 — Precy Numbi dans les rues de Matonge, Kinshasa, République démocratique du Congo, 2013. Sébastien Van de Walle / Kinshasa, RDC
2 — Precy Numbi et Flory Sinanduku dans les rues de Matonge, Kinshasa, République démocratique du Congo, 2013. Sébastien Van de Walle / Kinshasa, RDC
3 — Precy Numbi et Flory Sinanduku dans les rues de Matonge, Kinshasa, République démocratique du Congo, 2013. Sébastien Van de Walle / Kinshasa, RDC
4 — Precy Numbi et Flory Sinanduku dans les rues de Matonge, Kinshasa, République démocratique du Congo, 2013. Sébastien Van de Walle / Kinshasa, RDC
5 — Precy Numbi et Flory Sinanduku dans les rues de Matonge, Kinshasa, République démocratique du Congo, 2013. Sébastien Van de Walle / Kinshasa, RDC

1 — Performance de Precy Numbi dans les rues de Matonge, Kinshasa, République démocratique du Congo, 2013. Sébastien Van de Walle / Kinshasa, RDC
2 — Performance de Precy Numbi et Flory Sinanduku dans les rues de Matonge, Kinshasa, République démocratique du Congo, 2013. Sébastien Van de Walle / Kinshasa, RDC
3 — Performance de Precy Numbi et Flory Sinanduku dans les rues de Matonge, Kinshasa, République démocratique du Congo, 2013. Sébastien Van de Walle / Kinshasa, RDC
4 — Performance de Precy Numbi et Flory Sinanduku dans les rues de Matonge, Kinshasa, République démocratique du Congo, 2013. Sébastien Van de Walle / Kinshasa, RDC
5 — Performance de Precy Numbi et Flory Sinanduku dans les rues de Matonge, Kinshasa, République démocratique du Congo, 2013. Sébastien Van de Walle / Kinshasa, RDC

1 — Performance de Precy Numbi dans les rues de Matonge, Kinshasa, République démocratique du Congo, 2013. Sébastien Van de Walle / Kinshasa, RDC
2 — Performance de Precy Numbi et Flory Sinanduku dans les rues de Matonge, Kinshasa, République démocratique du Congo, 2013. Sébastien Van de Walle / Kinshasa, RDC
3 — Performance de Precy Numbi et Flory Sinanduku dans les rues de Matonge, Kinshasa, République démocratique du Congo, 2013. Sébastien Van de Walle / Kinshasa, RDC
4 — Performance de Precy Numbi et Flory Sinanduku dans les rues de Matonge, Kinshasa, République démocratique du Congo, 2013. Sébastien Van de Walle / Kinshasa, RDC
5 — Performance de Precy Numbi et Flory Sinanduku dans les rues de Matonge, Kinshasa, République démocratique du Congo, 2013. Sébastien Van de Walle / Kinshasa, RDC

1 — Performance de Precy Numbi dans les rues de Matonge, Kinshasa, République démocratique du Congo, 2013. Sébastien Van de Walle / Kinshasa, RDC
2 — Performance de Precy Numbi et Flory Sinanduku dans les rues de Matonge, Kinshasa, République démocratique du Congo, 2013. Sébastien Van de Walle / Kinshasa, RDC
3 — Performance de Precy Numbi et Flory Sinanduku dans les rues de Matonge, Kinshasa, République démocratique du Congo, 2013. Sébastien Van de Walle / Kinshasa, RDC
4 — Performance de Precy Numbi et Flory Sinanduku dans les rues de Matonge, Kinshasa, République démocratique du Congo, 2013. Sébastien Van de Walle / Kinshasa, RDC
5 — Performance de Precy Numbi et Flory Sinanduku dans les rues de Matonge, Kinshasa, République démocratique du Congo, 2013. Sébastien Van de Walle / Kinshasa, RDC

1 — Performance de Precy Numbi dans les rues de Matonge, Kinshasa, République démocratique du Congo, 2013. Sébastien Van de Walle / Kinshasa, RDC
2 — Performance de Precy Numbi et Flory Sinanduku dans les rues de Matonge, Kinshasa, République démocratique du Congo, 2013. Sébastien Van de Walle / Kinshasa, RDC
3 — Performance de Precy Numbi et Flory Sinanduku dans les rues de Matonge, Kinshasa, République démocratique du Congo, 2013. Sébastien Van de Walle / Kinshasa, RDC
4 — Performance de Precy Numbi et Flory Sinanduku dans les rues de Matonge, Kinshasa, République démocratique du Congo, 2013. Sébastien Van de Walle / Kinshasa, RDC
5 — Performance de Precy Numbi et Flory Sinanduku dans les rues de Matonge, Kinshasa, République démocratique du Congo, 2013. Sébastien Van de Walle / Kinshasa, RDC

1 — Performance de Precy Numbi dans les rues de Matonge, Kinshasa, République démocratique du Congo, 2013. Sébastien Van de Walle / Kinshasa, RDC
2 — Performance de Precy Numbi et Flory Sinanduku dans les rues de Matonge, Kinshasa, République démocratique du Congo, 2013. Sébastien Van de Walle / Kinshasa, RDC
3 — Performance de Precy Numbi et Flory Sinanduku dans les rues de Matonge, Kinshasa, République démocratique du Congo, 2013. Sébastien Van de Walle / Kinshasa, RDC
4 — Performance de Precy Numbi et Flory Sinanduku dans les rues de Matonge, Kinshasa, République démocratique du Congo, 2013. Sébastien Van de Walle / Kinshasa, RDC
5 — Performance de Precy Numbi et Flory Sinanduku dans les rues de Matonge, Kinshasa, République démocratique du Congo, 2013. Sébastien Van de Walle / Kinshasa, RDC

1 — Performance de Precy Numbi dans les rues de Matonge, Kinshasa, République démocratique du Congo, 2013. Sébastien Van de Walle / Kinshasa, RDC
2 — Performance de Precy Numbi et Flory Sinanduku dans les rues de Matonge, Kinshasa, République démocratique du Congo, 2013. Sébastien Van de Walle / Kinshasa, RDC
3 — Performance de Precy Numbi et Flory Sinanduku dans les rues de Matonge, Kinshasa, République démocratique du Congo, 2013. Sébastien Van de Walle / Kinshasa, RDC
4 — Performance de Precy Numbi et Flory Sinanduku dans les rues de Matonge, Kinshasa, République démocratique du Congo, 2013. Sébastien Van de Walle / Kinshasa, RDC
5 — Performance de Precy Numbi et Flory Sinanduku dans les rues de Matonge, Kinshasa, République démocratique du Congo, 2013. Sébastien Van de Walle / Kinshasa, RDC

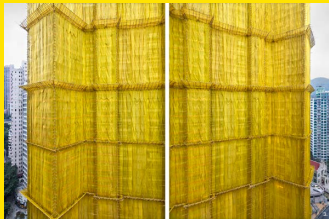
Photographic Portfolios



Mika & Masahiko Peter Steinhilber

COCONS / COCOONS

Photo: Peter Steinhilber
© 2012, Peter Steinhilber



Pendant son premier séjour à Hong Kong, en 1996, le photographe Peter Steinhilber se souvient avoir été frappé à la vue d'un bâtiment quadrillé d'échafaudages en bambou et enveloppé d'une sorte de toile jaune. Comme il l'explique dans Cocoon, un ouvrage qui est le même titre que sa série de photographies, il soupçonna d'abord les artistes contemporains Christo et Jeanne-Claude d'être venus «emballer» les monuments de la ville. Constatant depuis la hauteur de son toit qu'il s'agissait en réalité d'une pratique courante, il fit immédiatement pipi d'aise et réfléchit pour en faire un procédé de construction. D'abord lors de ses premiers passages sur l'île, en 1996 et 1997, cette série est consacrée à un bâtiment à côté d'elle qu'en 2002, lorsque le photographe y commença avec sa famille. Sa démarche photographique lui permit en effet d'apprendre ce projet et de se familiariser avec ces «cocons» cubiques, dont la structure consistait par un bureau local de décider avec son intérêt unique pour l'architecture et les constructions humaines.

« Hong Kong est le dernier bastion de cette pratique jadis partagée par toute l'Asie », écrit Peter Steinhilber. Étant donné que les bambous, ces structures peuvent atteindre quatre-vingt mètres de haut et adhérer des sites de différentes couleurs pour créer la chute de gravats. Employés sur des chantiers de construction, de rénovation ou de démolition, ils sont revêtus de filin en nylon semi-transparent dans le cas de constructions et de démolition, et de filin vert foncé et opaque dans le cas de démolition. Ce n'est qu'en 2008, lorsque son immensité s'est à son tour enveloppé de bambou et de filin vert, que le titre « Cocoon » a été prêté à l'ouvrage de Peter Steinhilber après avoir sillonné les rues de la ville pour les représenter sans toutes leurs contours, le photographe faisant découvrir l'architecture de son époque de cocoon depuis l'intérieur. Qu'il immortalise des stades, des gratte-ciel ou d'immenses projets de développement, Peter Steinhilber parvient à saisir ce procédé de construction dans toute sa beauté, lui permettant ainsi de transmettre au monde l'unique pratique. ☺

Cocoon est édité par nos éditions powerhouse Books en partenariat avec www.petersteinhaber.com

- 1 - Cocoon Orange Cocoon, Hong Kong, 2012
- 2 - Cocoon White Cocoon #1, Hong Kong, 2012
- 3 - Cocoon Yellow Cocoon #1, Hong Kong, 2012
- 4 - Cocoon Yellow Cocoon #2, Hong Kong, 2012
- 5 - Cocoon Yellow Cocoon #3, Hong Kong, 2012
- 6 - Cocoon Yellow Cocoon #4, Hong Kong, 2012
- 7 - Cocoon Yellow Cocoon #5, Hong Kong, 2012
- 8 - Cocoon Yellow Cocoon #6, Hong Kong, 2012
- 9 - Cocoon Yellow Cocoon #7, Hong Kong, 2012
- 10 - Cocoon Yellow Cocoon #8, Hong Kong, 2012
- 11 - Cocoon Yellow Cocoon #9, Hong Kong, 2012
- 12 - Cocoon Yellow Cocoon #10, Hong Kong, 2012
- 13 - Cocoon Yellow Cocoon #11, Hong Kong, 2012
- 14 - Cocoon Yellow Cocoon #12, Hong Kong, 2012
- 15 - Cocoon Yellow Cocoon #13, Hong Kong, 2012
- 16 - Cocoon Yellow Cocoon #14, Hong Kong, 2012
- 17 - Cocoon Yellow Cocoon #15, Hong Kong, 2012
- 18 - Cocoon Yellow Cocoon #16, Hong Kong, 2012
- 19 - Cocoon Yellow Cocoon #17, Hong Kong, 2012
- 20 - Cocoon Yellow Cocoon #18, Hong Kong, 2012
- 21 - Cocoon Yellow Cocoon #19, Hong Kong, 2012
- 22 - Cocoon Yellow Cocoon #20, Hong Kong, 2012
- 23 - Cocoon Yellow Cocoon #21, Hong Kong, 2012
- 24 - Cocoon Yellow Cocoon #22, Hong Kong, 2012
- 25 - Cocoon Yellow Cocoon #23, Hong Kong, 2012
- 26 - Cocoon Yellow Cocoon #24, Hong Kong, 2012
- 27 - Cocoon Yellow Cocoon #25, Hong Kong, 2012
- 28 - Cocoon Yellow Cocoon #26, Hong Kong, 2012
- 29 - Cocoon Yellow Cocoon #27, Hong Kong, 2012
- 30 - Cocoon Yellow Cocoon #28, Hong Kong, 2012
- 31 - Cocoon Yellow Cocoon #29, Hong Kong, 2012
- 32 - Cocoon Yellow Cocoon #30, Hong Kong, 2012
- 33 - Cocoon Yellow Cocoon #31, Hong Kong, 2012
- 34 - Cocoon Yellow Cocoon #32, Hong Kong, 2012
- 35 - Cocoon Yellow Cocoon #33, Hong Kong, 2012
- 36 - Cocoon Yellow Cocoon #34, Hong Kong, 2012
- 37 - Cocoon Yellow Cocoon #35, Hong Kong, 2012
- 38 - Cocoon Yellow Cocoon #36, Hong Kong, 2012
- 39 - Cocoon Yellow Cocoon #37, Hong Kong, 2012
- 40 - Cocoon Yellow Cocoon #38, Hong Kong, 2012
- 41 - Cocoon Yellow Cocoon #39, Hong Kong, 2012
- 42 - Cocoon Yellow Cocoon #40, Hong Kong, 2012
- 43 - Cocoon Yellow Cocoon #41, Hong Kong, 2012
- 44 - Cocoon Yellow Cocoon #42, Hong Kong, 2012
- 45 - Cocoon Yellow Cocoon #43, Hong Kong, 2012
- 46 - Cocoon Yellow Cocoon #44, Hong Kong, 2012
- 47 - Cocoon Yellow Cocoon #45, Hong Kong, 2012
- 48 - Cocoon Yellow Cocoon #46, Hong Kong, 2012
- 49 - Cocoon Yellow Cocoon #47, Hong Kong, 2012
- 50 - Cocoon Yellow Cocoon #48, Hong Kong, 2012
- 51 - Cocoon Yellow Cocoon #49, Hong Kong, 2012
- 52 - Cocoon Yellow Cocoon #50, Hong Kong, 2012
- 53 - Cocoon Yellow Cocoon #51, Hong Kong, 2012
- 54 - Cocoon Yellow Cocoon #52, Hong Kong, 2012
- 55 - Cocoon Yellow Cocoon #53, Hong Kong, 2012
- 56 - Cocoon Yellow Cocoon #54, Hong Kong, 2012
- 57 - Cocoon Yellow Cocoon #55, Hong Kong, 2012
- 58 - Cocoon Yellow Cocoon #56, Hong Kong, 2012
- 59 - Cocoon Yellow Cocoon #57, Hong Kong, 2012
- 60 - Cocoon Yellow Cocoon #58, Hong Kong, 2012
- 61 - Cocoon Yellow Cocoon #59, Hong Kong, 2012
- 62 - Cocoon Yellow Cocoon #60, Hong Kong, 2012
- 63 - Cocoon Yellow Cocoon #61, Hong Kong, 2012
- 64 - Cocoon Yellow Cocoon #62, Hong Kong, 2012
- 65 - Cocoon Yellow Cocoon #63, Hong Kong, 2012
- 66 - Cocoon Yellow Cocoon #64, Hong Kong, 2012
- 67 - Cocoon Yellow Cocoon #65, Hong Kong, 2012
- 68 - Cocoon Yellow Cocoon #66, Hong Kong, 2012
- 69 - Cocoon Yellow Cocoon #67, Hong Kong, 2012
- 70 - Cocoon Yellow Cocoon #68, Hong Kong, 2012
- 71 - Cocoon Yellow Cocoon #69, Hong Kong, 2012
- 72 - Cocoon Yellow Cocoon #70, Hong Kong, 2012
- 73 - Cocoon Yellow Cocoon #71, Hong Kong, 2012
- 74 - Cocoon Yellow Cocoon #72, Hong Kong, 2012
- 75 - Cocoon Yellow Cocoon #73, Hong Kong, 2012
- 76 - Cocoon Yellow Cocoon #74, Hong Kong, 2012
- 77 - Cocoon Yellow Cocoon #75, Hong Kong, 2012
- 78 - Cocoon Yellow Cocoon #76, Hong Kong, 2012
- 79 - Cocoon Yellow Cocoon #77, Hong Kong, 2012
- 80 - Cocoon Yellow Cocoon #78, Hong Kong, 2012
- 81 - Cocoon Yellow Cocoon #79, Hong Kong, 2012
- 82 - Cocoon Yellow Cocoon #80, Hong Kong, 2012
- 83 - Cocoon Yellow Cocoon #81, Hong Kong, 2012
- 84 - Cocoon Yellow Cocoon #82, Hong Kong, 2012
- 85 - Cocoon Yellow Cocoon #83, Hong Kong, 2012
- 86 - Cocoon Yellow Cocoon #84, Hong Kong, 2012
- 87 - Cocoon Yellow Cocoon #85, Hong Kong, 2012
- 88 - Cocoon Yellow Cocoon #86, Hong Kong, 2012
- 89 - Cocoon Yellow Cocoon #87, Hong Kong, 2012
- 90 - Cocoon Yellow Cocoon #88, Hong Kong, 2012
- 91 - Cocoon Yellow Cocoon #89, Hong Kong, 2012
- 92 - Cocoon Yellow Cocoon #90, Hong Kong, 2012
- 93 - Cocoon Yellow Cocoon #91, Hong Kong, 2012
- 94 - Cocoon Yellow Cocoon #92, Hong Kong, 2012
- 95 - Cocoon Yellow Cocoon #93, Hong Kong, 2012
- 96 - Cocoon Yellow Cocoon #94, Hong Kong, 2012
- 97 - Cocoon Yellow Cocoon #95, Hong Kong, 2012
- 98 - Cocoon Yellow Cocoon #96, Hong Kong, 2012
- 99 - Cocoon Yellow Cocoon #97, Hong Kong, 2012
- 100 - Cocoon Yellow Cocoon #98, Hong Kong, 2012
- 101 - Cocoon Yellow Cocoon #99, Hong Kong, 2012
- 102 - Cocoon Yellow Cocoon #100, Hong Kong, 2012

Mika & Masahiko Peter Steinhilber



Mika & Masahiko Peter Steinhilber



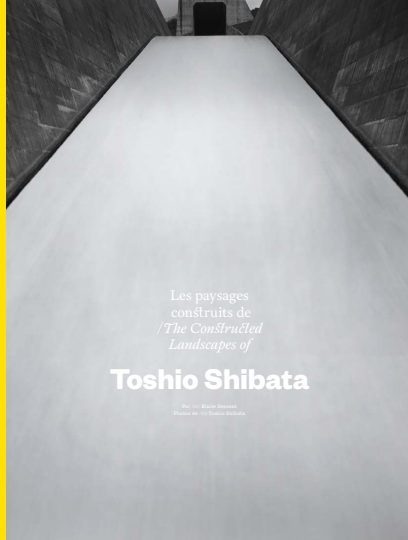
Mika & Masahiko Peter Steinhilber



Mika & Masahiko Peter Steinhilber



Photographic Portfolios



Living with Art & Design Toshio Shibata 177

Toshio Shibata a dit qu'il voulait photographier les lieux de son pays avant de se consacrer à la photographie en pleine maturité professionnelle. Au lieu d'insister à cet égard, dans l'ensemble, l'œuvre de Shibata est perçue de manière générale, mais aussi d'un point de vue différent, à l'exception d'un instant, sous une situation de déséquilibre dans une zone continue de compression et agit à l'inverse. Cela est particulièrement évident dans ses photographies de scènes d'eau, où les cascades semblent composer de petites tranches de paysage à l'échelle dans une telle sorte de réajustement des photographes, et est l'élément de l'eau est beaucoup trop important et prend beaucoup trop de place pour qu'il puisse être considéré comme un simple structurel habitué par l'homme. L'eau est un sujet que l'œuvre de Shibata traite souvent, et l'efficacité de langues espérances permet de saisir toutes les nuances de l'œuvre. Les cascades, les rivières, les sources et les ruisseaux intermédiaires sont traités de manière particulière dans son œuvre. « Mon rôle, dans la mesure où je suis un photographe japonais, est de créer des images photographiques indépendantes à une époque indépendante, en japonais. Mon but n'est pas de représenter une civilisation, mais de créer des images qui puissent illustrer une civilisation, mais sans être réduites à la possibilité d'une nouvelle expression par le biais de la photographie. »

Bien qu'une part importante de son œuvre porte sur des paysages de grande échelle, il travaille dans le paysage, où l'élément d'une plus documentation, et son intérêt est de représenter la relation de l'homme avec le monde qu'il habite. « Mon objectif est de donner un sens à la composition, avec formes et une couleur qui la composent avant de réaliser que le contenu est basique, pour ne pas dire simple. Il s'agit bien d'un paysage, mais il n'est pas nécessaire d'être dans un monde complexe. Les structures semblent avoir été mises en place, disponibles et un village dans un paysage qui ne peut être que simple et répondre à la vision d'un paysan. »

Toshio Shibata est né en 1931. Ses œuvres ont été exposées dans de nombreux pays. Elle a notamment été l'hôte d'expositions personnelles dans de grands musées, dont le musée métropolitain de la photographie de Tokyo, le musée d'Art et d'Architecture, le Centre national de la photographie à Paris, le Cleveland Museum of Art, l'Art Institute of Chicago, le musée d'Art contemporain de Chicago, le Centre de Shibata qui également présente dans la collection de nombreux musées dans le Metropolitan Museum of Art de New York, le musée des Beaux-Arts de Houston, le musée d'Art contemporain de Chicago, le Denver Art Museum, le musée Sprague de Houston, le musée métropolitain de la photographie de Tokyo et le Centre national de la photographie, à Paris. ☐

www.toshioshibata.com
toshio@toshioshibata.com
www.toshioshibata.com

Living with Art & Design Toshio Shibata 178



178

Living with Art & Design Toshio Shibata 179



179

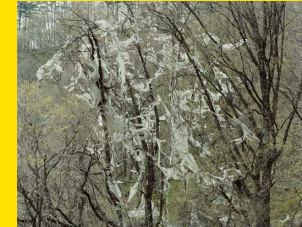
Living with Art & Design Toshio Shibata 180



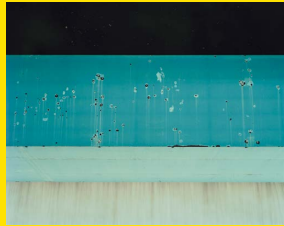
- 1 - Kawachi Falls, photo courtesy of the Artist and Shinya Gallery
- 2 - San City, courtesy of the Artist and Shinya Gallery
- 3 - San City, Koshi Prefecture, photo courtesy of the Artist
- 4 - Matsuyama, Yamaguchi Prefecture, photo courtesy of the Artist
- 5 - Matsuyama, Yamaguchi Prefecture, photo courtesy of the Artist
- 6 - Matsuyama, Yamaguchi Prefecture, photo courtesy of the Artist
- 7 - San City, Yamaguchi Prefecture, photo courtesy of the Artist and Shinya Gallery
- 8 - San City, Yamaguchi Prefecture, photo courtesy of the Artist and Shinya Gallery
- 9 - Yamaguchi City, Yamaguchi Prefecture, photo courtesy of the Artist and Shinya Gallery

180

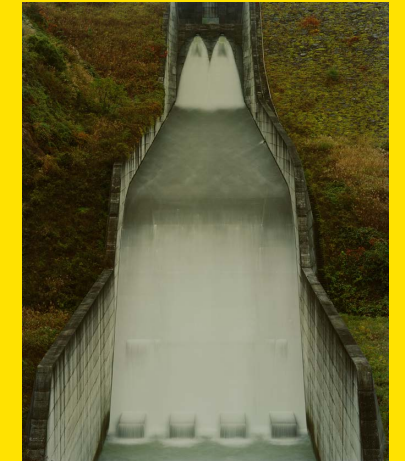
Living with Art & Design Toshio Shibata 181



Living with Art & Design Toshio Shibata 182



181



182

Photographic Portfolios



Mika & Mark Walter Niedermayr
 1 — Perseus 26, 004, 0848, ©2011, courtesy of Galerie Nordstichke Berlin, contemporary Mika
 2 — Glacier d'Argentin 49, 004, courtesy of Galerie Nordstichke Berlin, contemporary Mika



Mika & Mark Walter Niedermayr
 3 — Perseus 26, 004, 0848, ©2011, courtesy of Galerie Nordstichke Berlin, contemporary Mika
 4 — Glacier d'Argentin 49, 004, courtesy of Galerie Nordstichke Berlin, contemporary Mika



Mika & Mark Walter Niedermayr
 5 — Perseus 26, 004, 0848, ©2011, courtesy of Galerie Nordstichke Berlin, contemporary Mika
 6 — Glacier d'Argentin 49, 004, courtesy of Galerie Nordstichke Berlin, contemporary Mika

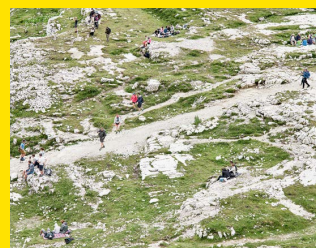


WALTER NIEDERMAYR

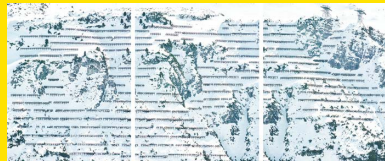
Pergélis / Permafrost

Le pergélis représente environ 25 % de la surface de la Terre. Le sol dégelé lentement mais sûrement, avec des conséquences dramatiques pour le climat et la Terre. Le pergélis est un sol gelé en permanence, présent dans les montagnes et les régions polaires, qui existe constamment gelé pendant au moins dix ans consécutifs. Il s'agit de quantités de dioxyde de carbone (CO2) sont stockées dans le pergélis, comme dans un congélateur. Le dégel du pergélis accélère le changement climatique en libérant du dioxyde de carbone (CO2) et du méthane (CH4). Sans cet agissement comme des gaz à effet de serre et intensifient le réchauffement de la planète. Selon les scientifiques, les quantités de dioxyde de carbone et de méthane présentes dans l'atmosphère constituent un point de basculement possible dans le système climatique mondial. Il y a deux ans, les Nations unies ont déclaré que le dégel du pergélis était l'une des menaces environnementales les plus sérieuses.

Mika & Mark Walter Niedermayr



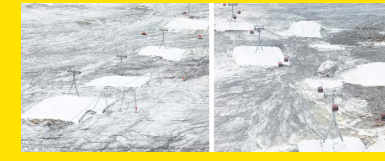
Mika & Mark Walter Niedermayr



Le pergélis est un phénomène qui nous ne voyons pas car il est présent dans le sol et dans le rocher et nous n'en sommes donc généralement pas conscients. Comme les glaciers, le pergélis peut servir d'indicateur climatique. Ainsi, dans les régions alpines, on observe que la flore s'étend vers des altitudes plus élevées en raison du recul de la ligne de pergélis due au réchauffement climatique. Les zones pergélissées contiennent un hydrocarbure, mais surtout beaucoup d'aérosols. Elles attirent la plus grande biodiversité des habitats de haute montagne, selon les caractéristiques des zones de pergélis influencent grandement le climat et notre existence. Les régions montagneuses sont considérées comme des capteurs climatiques car elles mesurent les changements relativement rapidement. En outre, les régions montagneuses de la planète recèlent des réserves d'eau précieuses de longue durée. Depuis 10 ans, Walter Niedermayr consacre une grande partie de son activité artistique à l'étude des régions de haute montagne, des zones glacées dans lesquelles il est possible d'observer les énormes changements subis à notre époque. Les glaciers rétrécissent, les champs de neige fondent et les chutes de neige sont plus rares. Par conséquent, les réserves en eau ne se renouvellent. Cela entraîne des changements dans le paysage, notamment parce que la nature suit son cours indépendamment de l'intervention humaine. Malgré cela, l'industrie des loisirs et du tourisme ne cesse de proposer de nouvelles possibilités et de nouveaux sports qui sont à l'origine d'une utilisation durable de l'environnement. Parallèlement à cela, on observe une tendance à une sorte de déconnexion du contexte paysager. Les activités saisonnières des paysages fragiles en raison de leurs caractéristiques topographiques, sont elles liées au lieu ou au paysage d'où elles partent ? Ou, au contraire, sont-elles liées au lieu par le fait de ne pas aller ailleurs, mais d'être ailleurs ? Les paysages, nous attirons à un site donné.

Permafrost is a phenomenon we don't see because it occurs in the ground and rock and we are usually not consciously aware of it. Like glaciers, permafrost can serve as a climate indicator. In alpine regions we can observe that flora spreading to higher altitudes as a result of the permafrost line receding due to global warming. Permafrost zones are a critical yet still largely unexplored feature. They are home to the highest biodiversity of high mountain habitats. According to scientists, we are only aware of a fraction of the functions of these regions despite the fact that these valuable, underground reserves greatly influence climate and our perception. As a region, the mountainous areas are considered climate sensors because they register changes relatively quickly. In addition, the mountainous regions of the planet hold precious reserves from which humanity's population profits. For 10 years, Walter Niedermayr's artistic activity has focused on studying the high-alpine regions of the world, the frozen zones in which it is possible to observe the enormous changes being undergone during this time. The glaciers are shrinking, snow covers are melting, and snowfields are becoming rarer. As a result, water reserves are becoming scarcer. This leads to changes in the landscape, not least because nature follows its course independently of human intervention. Despite this, the leisure and tourism industries are continuously coming up with new possibilities and sports that run counter to the demands of perception and perceptual practices. The work addresses social processes and their mobility, as well as the demands of perception and perceptual practices. The work addresses social processes and their mobility, as well as the demands of perception and perceptual practices. The work addresses social processes and their mobility, as well as the demands of perception and perceptual practices.

Mika & Mark Walter Niedermayr



Dans ce contexte, l'artiste imagine et conçoit un espace-temps dans le cadre duquel les observations peuvent différer ou même leur point de vue. Différentes approches sont possibles, par exemple les processus spécifiques au paysage, les processus sociaux, les questions esthétiques en rapport avec la construction du paysage et de l'espace, les pratiques de l'espace, l'événement, la réalité perceptive-théorique de l'espace et la réalité spatiale. Aucune manière de regarder n'est prescrite; libre à chacun de créer ses propres références dans ce cadre multiple. À cet égard, l'œuvre n'est pas, au premier abord, clairement apparente, mais à la postérité. Elle oscille entre le verbiage d'une prétendue réalité et la réalité de la perception. Les œuvres abordent les processus sociaux et montrent des systèmes instables et fragiles dans un espace ouvert, ainsi que les conditions de médiation dans une zone grise.

In this context, the artist imagines and conceives an space-time in the frame of which the observations can differ or even their point of view. Different approaches are possible, for example the specific processes of the landscape, social processes, aesthetic questions in relation to the construction of the landscape and of space, the practice of space, the event, the theoretical-perceptive reality of space and the spatial reality. No way of looking is prescribed; free to each to create their own references in this multiple. In this regard, the work is not, at first glance, clearly apparent, though it might seem so. It oscillates between the verbiage of a so-called reality and the reality of the image. On the one hand it aimed at revealing the mechanisms of the mediation, on the other the demands of perception and perceptual practices. The work addresses social processes and their mobility, as well as the demands of perception and perceptual practices. The work addresses social processes and their mobility, as well as the demands of perception and perceptual practices.

1 — Perseus 26, 004, 0848, ©2011, courtesy of Galerie Nordstichke Berlin, contemporary Mika
 2 — Glacier d'Argentin 49, 004, courtesy of Galerie Nordstichke Berlin, contemporary Mika
 3 — Perseus 26, 004, 0848, ©2011, courtesy of Galerie Nordstichke Berlin, contemporary Mika
 4 — Glacier d'Argentin 49, 004, courtesy of Galerie Nordstichke Berlin, contemporary Mika

Photographic Portfolios



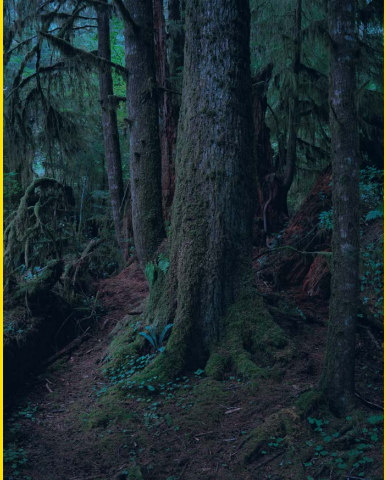
Real Life Yoshihiko Ueda 303



Real Life Yoshihiko Ueda 303



304



Real Life Yoshihiko Ueda



- 1 — Quinault, 1991, No.31, Washington, USA
- 2 — Quinault, 1991, No.4, Washington, USA
- 3 — Quinault, 1991, No.8, Washington, USA
- 4 — Quinault, 1991, No.9, Washington, USA
- 5 — Quinault, 1991, No.1, Washington, USA

304

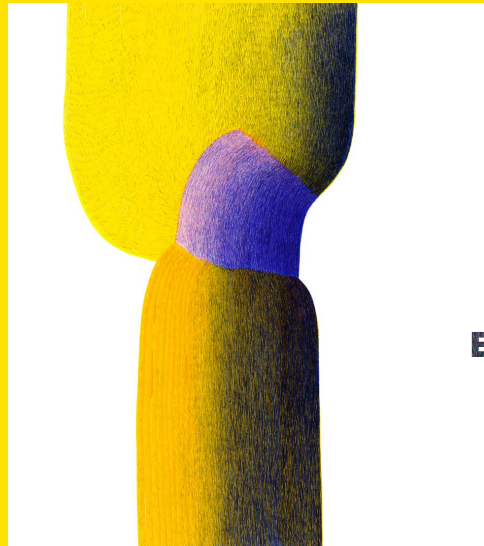
**PORTRAITS OF TREES,
THE BIRTH OF A NEW PHOTOGRAPHY**

"In the spring of 1991, I found myself traipsing through deep forests on the Olympic Peninsula of Washington State on the American West Coast, shouldering a large 8 x 10. It all started from taking a single image of a tree: I sensed a fleeting presence and instinctively pointed my camera, then what should emerge from the black box but an original photograph, something truly my own. I knew for certain it was a new beginning, without exaggeration, the birth of a new photography. I wasn't just saying this, it was a new experience, a new sensation I was feeling. As if the tree had whispered to me. Look this way. A powerful commanding force had held me there in a trance. From then on until the final photograph, I took pains trying to repeat the experience, but no matter how I wandered about that same overriding power eluded me. Then at the very last, upon shooting my last tree photo, I knew, Enough, it's time to leave the forest.
"I do believe I photographed the forest as a 'force,' something completely different than merely shooting scenery. Or to put it rather strangely, I seem to have been taking portraits of trees. A year later the book was published under the title Quinault, the Native American name for that wooded sanctum."◆

Photographer/Professor of Department of Graphic Design, Tama Art University
Yoshihiko Ueda was born in 1957 in Hyogo Prefecture. Among his many awards are the Photographic Society of Japan Lifetime Achievement Award, the Tokyo Art Directors Club Grand Prize, and the New York Art Directors Club Photography Award. In 2011 he launched Gallery 916.
His most noted series/monographs include *QUINAULT*, a meditation on the eponymous sacred Native American rainforest; *AMAGATSU*, a backstage study of Sankai Juku dancer-choreographer Ushio Amagatsu; *at Home*, intimate snapshots of the artist's family; *Materia*, capturing primeval sources of life; and *A Life with Camera*, a collection of works from his massive oeuvre spanning over 30 years.
Recently published are *FOREST: Impressions and Memories 1979-2017*, capturing the three primeval forests of Quinault, Yakushima, and Nara Kasuga Taisha shrine, and *64TH STREET*, a memory of light and shadow falling on a single sheet of white paper.
In 2009, he wrote, directed, and filmed the movie *A Garden of the Camellias*, the story of a woman who loses her husband and is confronted with the inheritance tax on her home, depicted through the changes of the seasons of a traditional Japanese house and its garden. Released in April 2011.

Artists' "Carte Blanche"

Ronan Bouroullec

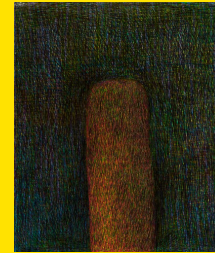


**CARTE
BLANCHE**
à /to
**RONAN
BOUROLLEC**

Présenté par **Artothèque**

Artothèque

Carte Blanche à Ronan Bouroullec



Artothèque

Carte Blanche à Ronan Bouroullec

À Ronan Un continent dévoilé, une péninsule

Le trait mince et glisse sans horizon et sans fin sur le papier brillant et lisse. Dissimulé aux formes abstraites et colorées, dans le regard on voit un continent. C'est le temps du patient balancement libre ouvert à son imagination. C'est un dessin simple et précis, une fois la fabrication, dans un état de libération.

Une réflexion de vent sur les côtes bretonnes.
Un paysage qui ne sera jamais rencontré.
Une zone baignée entre la Manche et l'Atlantique.
Une main posée face à la mer, une voie agitée, loin d'être pacifique.

Capitale au moment de la nuit, pendant les longues pénitences.

À bord des bateaux, hors du territoire portuaire, au large et en solitaire.

Navigation au gré de la houle de son rythme, équilibré.

En plongement dans une vague de couleur, loin de la terre.

Les premières factures géométriques se dessinent sur les flots, à l'aveugle.

L'horizon large et transparent les fondelles d'un reflet au ciel et au mer visible.

Celle d'une chambre aquatique ou végétale, d'un espace ou d'un chemin.

La couleur simple, toujours également en mouvement, d'une présence éphémère.

Encours, enfilade, dérivante, enfilade, dérivante, enfilade, dérivante.

Une main de la main au porteur, les flots marins dérivent dans l'océan étonnant.

Équilibre du trait de main ouvert pour donner substance.

Legendes et mythologies se dessinent dans un vent de nuit.

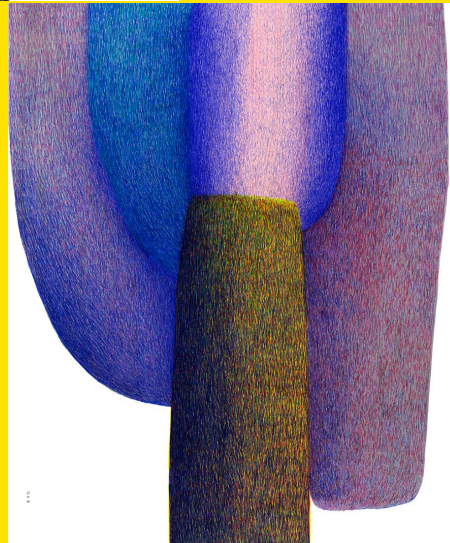
Sans le présent, le trait devient parallèle, le trait partant des touches du caduc.

Assimilé au trait géométrique dans la couleur d'une main.

Le trait de main ouvert, tout flou dans un trait de plus en plus en plus.

La main se dessine, la main devient toute ouverte et l'océan se voit enfin libéré.

— Ronan Bouroullec — Paris, printemps 2001

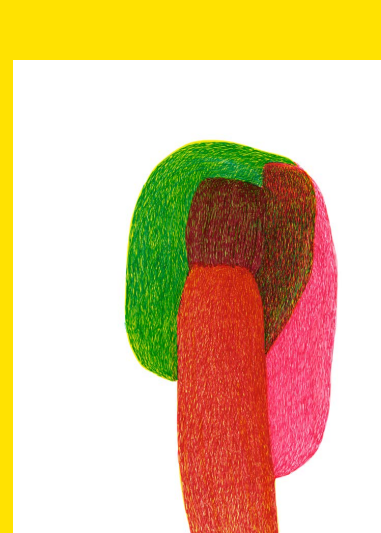
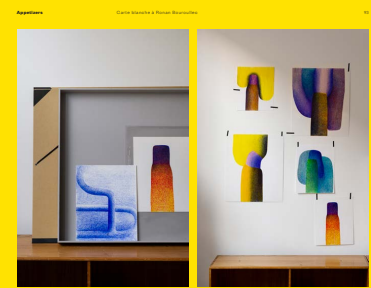


Carte Blanche à Ronan Bouroullec

Artothèque

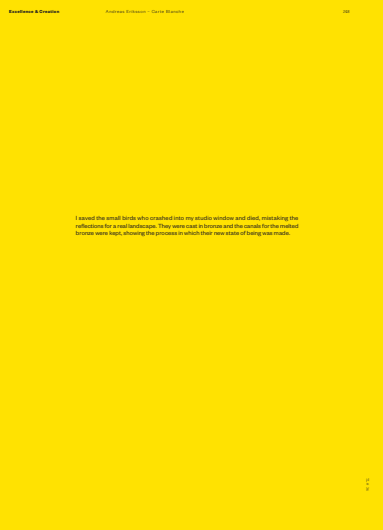


Ronan Bouroullec

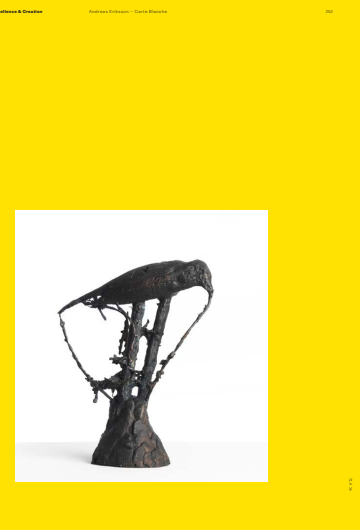


Artists' "Carte Blanche"

Andreas Eriksson



I saved the small birds who crashed into my studio window and died, mistaking the reflections for a reflection. They were used to witness and the model for the model became legs, showing the process in which their new state of being was made.



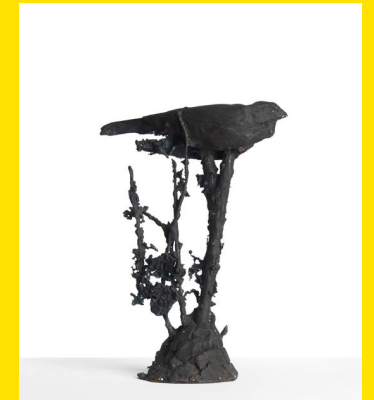
Andreas Eriksson



Excellence & Creation

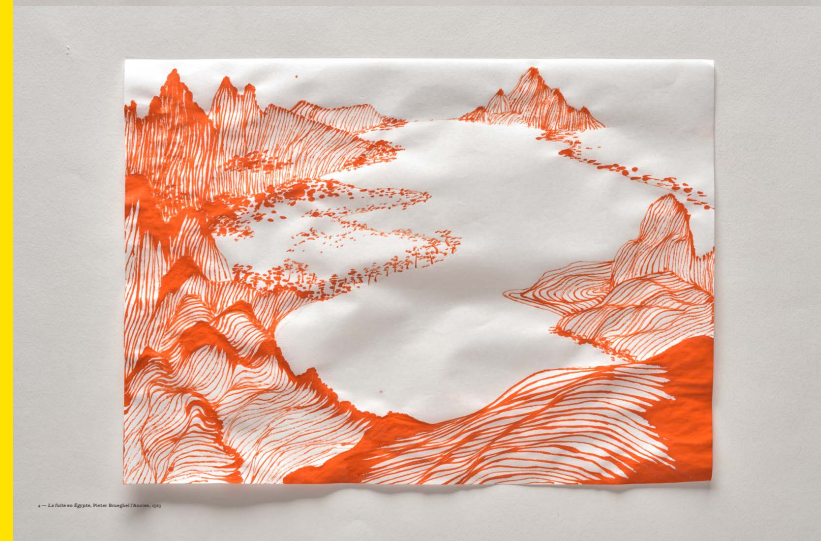
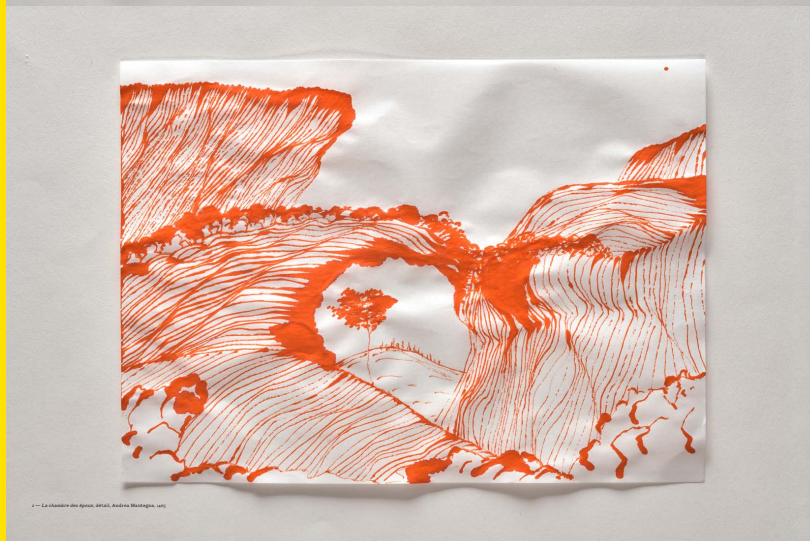
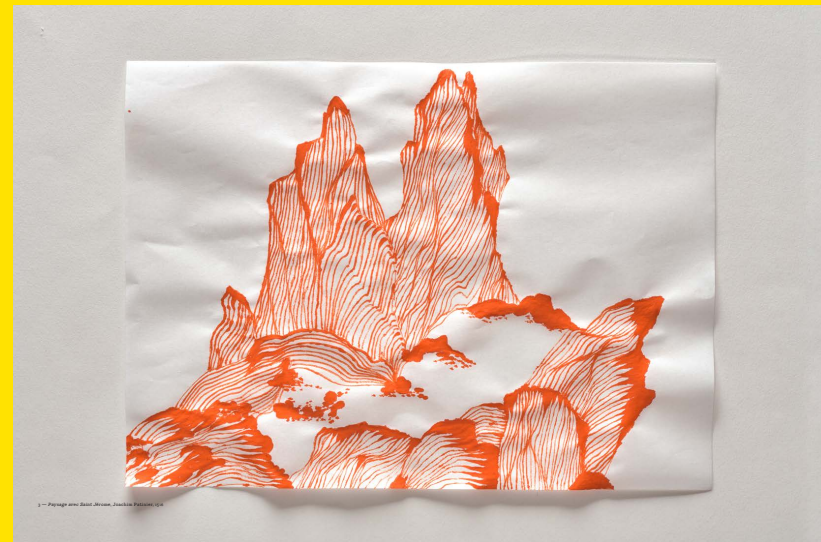
Andreas Eriksson - Carlo Maratta

27



Artists' "Carte Blanche"

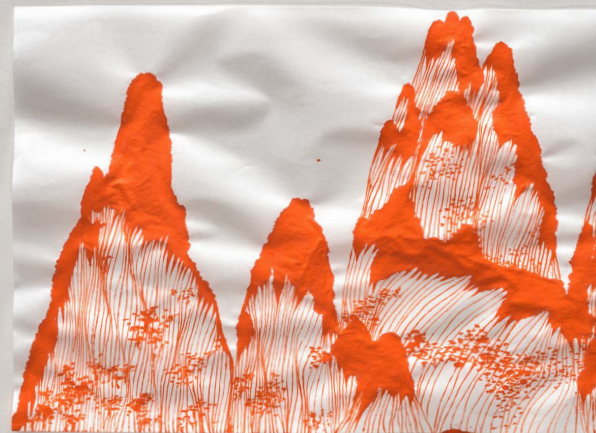
Sophie Whettnall



Sophie Whettnall



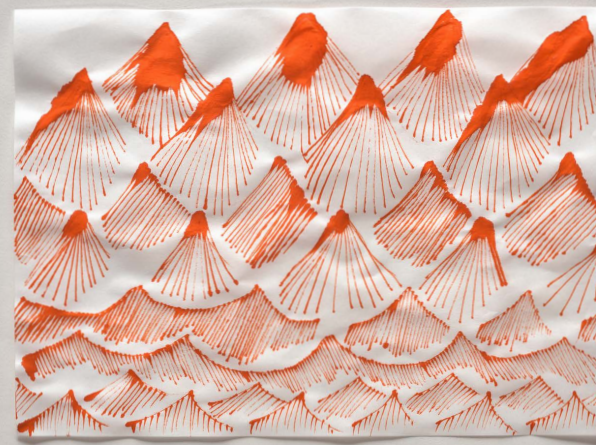
© 2017 The Art of the Gorge David Brewster, 1917



© 2017 World Mountain Peak Distribution, Alexander von Humboldt, 1840



© 2017 Papyrus on South of Portland, John Ruskin, 1842



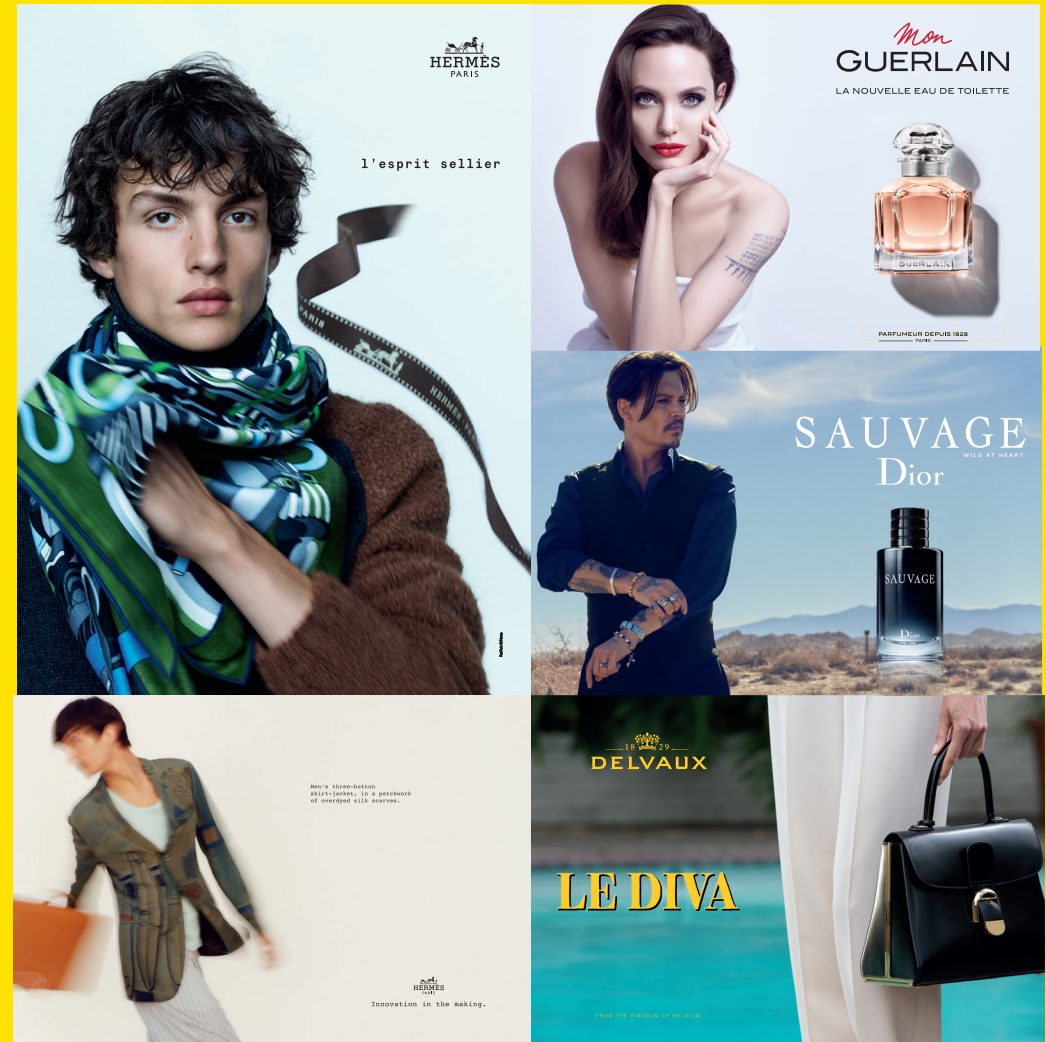
© 2017 Japanese Drawing Lotus Bruggen, 1840

Brand Partners

Print advertisement is available in TLmag. Published two times a year, TLmag collaborates with accessory, furniture, car, jewellery, watches, fashion, hospitality, lighting and textile brands appropriate for the focus of each issue. TLmag offers different levels of exposure: interior front cover, interior back cover, back cover, opening pages, double spreads, single-page campaigns and looks to integrate each artwork within the overall flow of each issue.

Main Brand Partners:

Alaïa, Armaggan, Chanel, Cromarbo, Delvaux, Diane von Furstenberg, Dice Kayek, Dior, Hermès, Guerlain, Shang Xia, House Hotels, Hussein Chalayan, Iittala, Issey Miyake, Karl Lagerfeld, Kenzo, Klaus K Hotel, Lempertz Auctions, Land Rover, Lasvit, Laufen, Limited Edition, Maison Martin Margiela, Maserati, Mini, Neotlith, Nude Glass, Nurus, Panerai, Paule Ka, Piaget, Pierre Bergé & Associés, Pulpo, Rado, Serax, Serge Lutens, Shiseido, Stellar Works, The Rug Company, Valerie Objects, Van den Wegh, Vipp, Vitra, Wästberg, etc.



Main Brand Partners:

2tec2, Abet Laminati, Armaggan, Audi, BMW, Brokis, Bulo, Cromarbo, Desimpel, , Dice Kayek, Diptyque, Edra, Gaggenau, Guy Laroche Paris, Henrik Vibskov, Shang Xia, House Hotels, Hussein Chalayan, Iittala, Jaguar, Jean Paul Knott, Jovoy,, Klaus K Hotel, Lempertz Auctions, Land Rover, Lasvit, Laufen, Limited Edition, Maison Dandoy, Maison Francis Kurdjian, Maison Kitsuné, Maserati, Mini, Neolith, Nude Glass, Nurus, Panerai, Paule Ka, Piaget, Pierre Bergé & Associés, Pulpo, Rado, Serax, Serge Lutens, Shiseido, Stellar Works, TF Urban, The Rug Company, Thonet, Valerie Objects, Van den Wegh, Vipp, Vitra, Wästberg, etc.

cromarbo
 DESIGN LAMINATI 1950

edra

valerie
 www.valerie-objects.com

Roca

What shapes your life?
 More at roca.com/everything

Event & Media Partners

Events, Fairs and Festivals

Ambiente, Art Brussels, Biennale Design Internationale Saint-Etienne, Biennale Interieur, Biennale Internationale de Vallauris, BRAFA, Brussels Art Days, Brussels I Love You, Business of Design Week Hong Kong, Collectible Design Fair, Design Days Dubai, Dubai Design Week, Design Junction, Design Miami/, Design September Brussels, Design Show Shanghai, Design Parade, DMY Berlin, Domotex, Dutch Design Week, FIAC, Heimtexil, Helsinki Design Week, Iconic House Network, imm Cologne, Istanbul Design Biannual, Istanbul Contemporary, London Design Festival, London Design Biennale, Lunch With An Architect, Maison&Objet, PAD Paris & London, Paris Design Week, Paris Photo, Texworld, Design Days Tokyo, Stockholm Furniture & Light Fair, Volta...

Media & PR

ART Communications, Alexandra PR, Alpha Kilo Creative, Architonic, Arthouse, Atelier PR, Blue Medium, Camron PR, Communicart, Designboom, Di Palma Associati, DigitalMind, Duende, Fitzandco, Hello Third Eye, Hironnelle Communication, IDEAT, M18pr, Modern Magazine, Nadine Johnson PR, Negri Firman, Susan Lewin Grant PR, Zetteler, etc.



Art Fair Antwerp Expo



Rates

Print Rate (excl., VAT 21%)*

Full Page: 4500 €

Double Page (Entry pages): 5500 €

Facing Contents Page: 5000 €

Inside Back Cover: 6000 €

Back Cover: 7000 €

Print Advertorials

2 Pages: 3000 €

3 Pages: 4500 €

4 Pages: 5000 €

Online Rates (excl., VAT 21%)*

Banner: 500€ per month

Customised Banner: upon request

Online Edition (3 articles): 3000€

Online Edition (5 articles): 5000€

Newsletter Rates (excl., VAT 21%)*

TLmag Monthly Digest Newsletters

(30,000 + contacts) Top Item: 700€

Combo Rates

Print, Web, Newsletter & Social Media

Advertisement packages: upon request

* (intracommunautary VAT tax
international clients outside Belgium)



Specifications

Print

Full Page: 210mm x 280mm

Double Page: 420mm x 280mm

+5mm bleed + cropmarks/ PDF, CMYK

Online Banners

(.jpeg & .gif with URL)

240 x 240 px (Square Pop-Up)

300 x 250 px (Medium Rectangle)

Customised Banner: upon request

Newsletter

TLmag Monthly Digest: 700px by 700px

Customised Newsletters: upon request

Terms & Conditions

+ VAT: 21% (Belgium)

+ We reserve the right to charge additional fees for major alterations.

+ Word counts submitted over a max 50 word limit will be edited.

+ Copyediting may be made at the discretion of the editorial team.

+ Images submitted will be resized.

+ TLmag is not liable for any loss or damage from errors, late publication or non-publication.



Our Colophon

Editor-in-Chief & Publisher:

Lise Coirier, lise@tlmagazine.com

Managing Editor:

Blaire Dessent, blaire@tlmagazine.com

Brussels Office (mailing & billing address):

Pro Materia asbl

Rue Franz Merjay 142

B-1050 Brussels

VAT BE0470 273 816

Paris Office:

7 rue Roy F-75008 Paris

Advertising & Special projects:

send us an email to: info@tlmagazine.com

or call us + 32 (0) 2 768 25 10

Spazio Nobile Gallery:

Lise Coirier & Gian Giuseppe Simeone

lc@spazionobile.com, ggs@spazionobile.com

+32 (0) 475 53 19 88

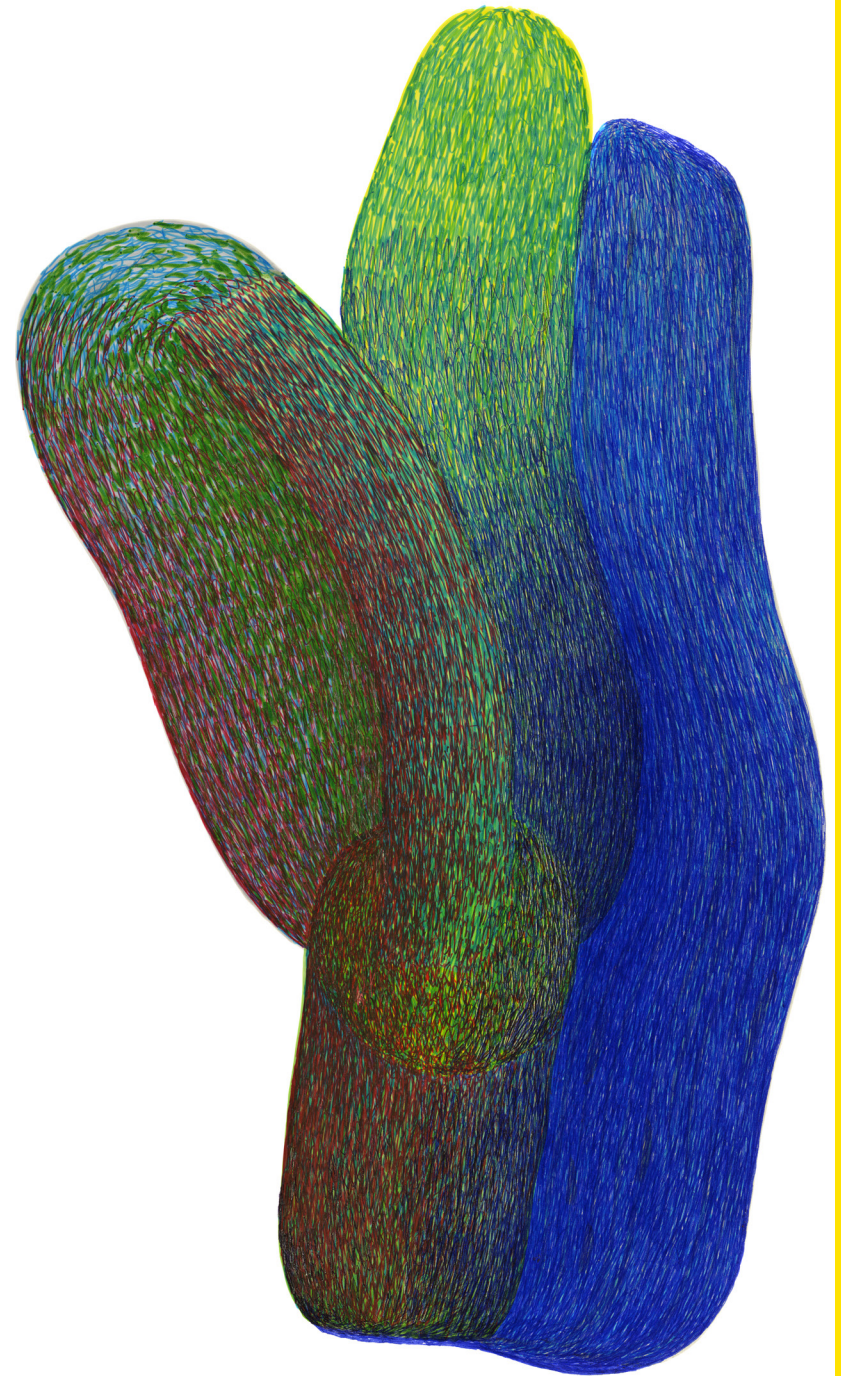
Communication & Subscriptions:

Salomé Elbaz, salome@tlmagazine.com

Web Master: Floris Douma, Cometa, NL

www.tlmagazine.com

www.spazionobile.com





TL mag

True Living of Art & Design

33

PE/SS 2020:
Un Nouvel Âge de l'Humanisme
/The New Age of Humanism
Guest Editors: Formafantasma





mag

True Living of Art & Design

34

AH/AW 2020-21:
Précieux, Une Géologie de l'Être
/Precious, A Geology of Being
Guest Editor: Amy Hilton





TL mag³⁵

True Living of Art & Design

PE/SS 2021: *Textile/Tactile/Texture*
Guest Editor: Annina Koivu



www.tlmagazine.com



TL mag

True Living of Art & Design

36

AH/AW 2021-22:
Tout est Paysage / All Is Landscape
Guest Editor: Bas Smets





TLmag

True Living of Art & Design

www.tlmagazine.com
[@tlmagazine](https://www.instagram.com/tlmagazine)